



Rozvojová strategie obce Bory

na období 2015 – 2025





VIZE 2030:

Bory jsou moderní obec, kde lidé k sobě mají blízko. Systém vzdělávání pokrývá potřeby všech a je využíván i zájemci z okolí. Bory jsou známé svým kulturním životem stejně jako rekreačními a turistickými možnostmi pro aktivní trávení volného času s využitím zajímavostí a okolní jedinečné přírody. V obci jsou pracovní příležitosti, fungují služby a obec vytváří prostředí přející podnikání.



Úvod

Strategické řízení je nástrojem, který společně s komunitním plánováním, tedy s aktivním zapojováním veřejnosti, pomáhá smysluplně a efektivně řídit obec. Rozvojová strategie obce Bory (dále jen strategie) je důležitý dokument pro dlouhodobý rozvoj obce, který vychází ze základních principů udržitelného rozvoje. Dokument bude využit v následujících letech při rozvoji obce Bory a bude přispívat k získávání finančních prostředků.

Obecní zastupitelstvo se již v roce 2005 rozhodlo pro zpracování strategie rozvoje jako základního programového dokumentu obce. Rozvojová strategie Komunitní obce Bory na léta 2005 – 2015 byla zpracována komunitně týmovým způsobem za účasti občanů a zastupitelů s ohledem na dlouhodobé zájmy obce. Strategie byla schválena na jednání zastupitelstva 24. 2. 2006. Cílem dokumentu bylo hospodárné využívání vlastních zdrojů i veřejných prostředků (Evropské unie, České republiky a Kraje Vysočina) tak, aby realizací projektů obec směřovala k udržitelnému a všestrannému rozvoji. Strategie rozvoje obce Bory se stala spolu s územním plánem a urbanistickou studií základním dokumentem pro přípravu konkrétních programů a plánů obce.

Aktualizace strategie na přelomu let 2007/08 vyšla z evaluace prvních dvou let naplňování strategie. Proběhla od listopadu do března a reflektovala aktuální rozvojové potřeby obce nejen v prioritách a nových opatřeních, ale stanovila rovněž nový střednědobý program rozvoje. Druhá aktualizace proběhla v roce 2010.

V roce 2015 nový tým pro zpracování strategie navázal na zkušenosti a výstupy z minulého období a komunitním postupem byla zpracována Rozvojová strategie obce Bory na období 2015 – 2025. Na zpracování dokumentu se podílela Pracovní skupina pro tvorbu strategie, složená ze zástupců obce, školy, aktivních místních občanů a podnikatelů za metodického vedení externího konzultanta. Pracovní skupina v následujícím období zpracovala SWOT analýzu, která definuje silné a slabé stránky obce a možné hrozby či příležitosti. Společně pak byla vytvořena dlouhodobá vize obce, která pozitivně definuje charakter obce a kterou chceme dosáhnout prostřednictvím naplňování jednotlivých cílů a opatření. Následně byla zpracována návrhová část, která vychází z analytické části dokumentu a navazuje na identifikované problémy a rozvojový potenciál obce. Pro naplňování jednotlivých opatření byly stanoveny aktivity, které by měly co nejúčinněji přispívat k naplňování jednotlivých cílů.

Výsledný dokument je východiskem pro akční plány, které budou pracovním týmem a zástupci obce zpracovány na období dvou let. Naplňování strategického plánu bude monitorováno a pravidelně vyhodnocováno minimálně jednou za dva roky.

Základní informace o strategii

Název strategie	Program rozvoje obce Bory na období 2015 - 2020
Kategorie dokumentu	Místní rozvojová strategie
Řešené území	Správní obvod Obce Bory
	Počet obyvatel správního obvodu: 797 (k 1. 1. 2015)
	Počet obcí ve správním obvodu: 2 - Dolní Bory a Horní Bory (s Cyrilovem)
	Celková výměra území obce: 1646,44 ha
Členství/ partnerství	Místní akční skupina MAS Most Vysočiny o.p.s.
	Mikroregion Velkomeziříčsko - Bítešsko
Zadavatel strategie	Obec Bory
Rok zpracování strategie	2015
Schvalovatel strategie	Obec Bory
Forma a datum schválení dokumentu	Schváleno na jednání zastupitelstva Obce Bory dne xx.xx.xxxx
Související legislativa	Zákon o obcích, Program rozvoje Kraje Vysočina 2015 - 2018, Strategický rámec udržitelného rozvoje ČR Dokumenty na národní úrovni a evropské úrovni
Doba realizace strategie	2015 - 2025
Odpovědnost za implementaci	Obec Bory

1. Stručná charakteristika obce BORY

1.1. Popis území

Obec Bory se nachází v Kraji Vysočina, 19 km jižně od okresního města Žďár nad Sázavou, 9 km severně od města s rozšířenou působností Velké Meziříčí a 60 km západně od Brna.

Z turistického a geografického hlediska leží obec v Křižanovské vrchovině a patří do širší oblasti Českomoravské Vysočiny ve střední části České republiky. Je situována v Borské pahorkatině Bítešské vrchoviny, která je součástí větší geomorfologické jednotky-Křižanovské vrchoviny.



Mapa 1. Zdroj www.mapy.cz

Pole kolem obce jsou obklopena rozsáhlými lesy. Údolím protéká potok Babačka, jenž se vlévá nad nádrží Mostiště do řeky Oslavy. Z kopců u Cyrilova (662 m.n.m.) je daleký výhled. U Borů se zachovaly cenné části přírody. Přírodní památka Mrázkova louka je rašelinnou loukou s rosnatkou okrouhlostou. Přírodní památka Rasuveň chrání zbytek pralesovitého lesa s původní skladbou dřevin. Leží uprostřed lesního komplexu, jenž je nadregionálním biocentrem ÚSES. V Horních Borech jsou vyhlášeny dva památné stromy. Okolí obce je světoznámou mineralogickou lokalitou a zdejší minerály jsou bohatě zastoupeny ve sbírkách muzeí. V dole Hatě v Dolních Borech se těžil živec až do r. 1972. Zde se nacházely a stále nachází např. růženín, záhněda, turmalín, safír, andalusit a nově popsany sekaninait. U Cyrilova byl v roce 1953 poprvé popsán cyrilovit. V kamenolomu v Horních Borech, kde se těží rula, byly odkryty veliké pecky serpentinizovaného peridotitu. Část katastru obce Horní Bory leží na hadcovém podloží. Samotou jsou Ševčina a Těšíkův mlýn, dnes je zde v provozu turbína poháněná vodou z Těšíkova rybníka.

Geologicky náleží okolí Borů do pestré série strážeckého moldanubika, tvořeného horninami prvohorního stáří, především silně migmatitizovanými pararulami. Velkou část území zaujímá borský granulitový masiv, v němž se střídají granulitové horniny proměnlivého složení. V jeho

severním sousedství vystupuje velké hadcové těleso, jež vzniklo přeměnou původních peridotitů, které je lemováno amfibolity a pyroxenity-tzv. diallagity. Jako nejmladší vystupují u Borů a Cyrilova pegmatity, vytvářející menší i větší žilná až čočkovitá tělesa. Z nich byl od konce 19. století až do roku 1972 dobýván křemen a především však draselný živec ortoklas, jako cenné keramické suroviny. Počátkem padesátých let minulého století zde byl založen živcový důl Moravských keramických závodů-Rájec nad Svitavou. Z katastru Borů je dnes známo přes 140 minerálů, většina z nich byla zjištěna v pegmatitech, dva z nich - cyrilovit a sekaninit jako zcela nové pro mineralogický systém. Obec Bory patří k předním mineralogickým lokalitám České republiky.

1.2. Historie obce

Název obce pochází od osady, založené v borovém lese. První zmínka o Horních Borech pochází z roku 1348, název obce ovšem neměl ještě tuto podobu. V písemných dokumentech jsou uváděny různé názvy, např. Theutonicalis Kyenheynt, Kynhayd, Horní Německý Bor. O Dolních Borech se jako o osadě Brana Boemicalis zmiňují písemné materiály z roku 1336, v roce 1538 poprvé použito označení Dolní Bory. Bory patřily dvojímu panství. Horní Bory s rychtou patřily původně k panství Mostištskému. V dalším vývoji se dělily k panství Křižanovskému a větší část ke žďárskému klášteru. V roce 1678 koupila obě panství hraběnka Eleonora z Oppersdorfa na Křižanově a takto sloučené Horní Bory zůstaly u Křižanova až do zrušení poddanství v roce 1848. Část Dolních Borů vlastnil roku 1370 Bohuň z Mostišť, v roce 1390 koupí přešla k panství Meziříčskému. Druhá část patřila původně panství Radostínskému, ale také ji koupil roku 1366 Jan z Meziříčí a zdejší statek sloučil.

Obec Bory vznikla v r. 1972 spojením Dolních a Horních Borů, ke kterým patří osada Cyrilov. Jejich základ tvoří náves s kostelem. V Dolních Borech je to sv. Jiljí a v Horních Borech sv. Martin. Uprostřed návsi v Cyrilově stojí zvonička. Obec spojila nová výstavba rodinných domků. Základní a mateřská škola, obecní dům s byty, prodejna a víceúčelová budova obecního úřadu tvoří nové centrum.

1.3. Struktura využití půdy v obci Bory

Orná půda zaujímá 29,30% plochy, lesy tvoří 49,20% plochy.

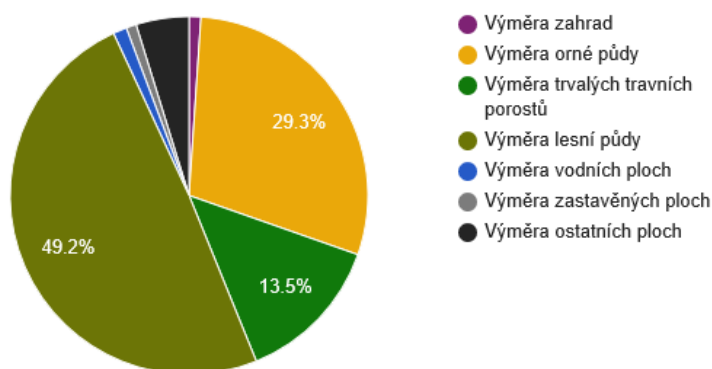
Hustota zalidnění obce je 48,41 obyv./km²

Obec Bory s téměř 800 obyvateli a katastrální výměrou 1646, 44 ha patří mezi největší obce regionu.

	počet ha
Výměra zemědělské půdy	722,13
z toho:	
Výměra orné půdy	482, 44
Výměra zahrad	17,56
Výměra trvalých travních porostů	222,13
Výměra lesní půdy	810,03
Výměra vodních ploch	20,32
Výměra zastavěných ploch	15,14
Výměra ostatních ploch	78,82
Celková výměra území obce:	1646, 44

Tabulka 1, Pramen: ČSÚ

Struktura využití půdy v obci Bory v roce 2014



Graf 1. Pramen: ČSÚ

1.4. Koeficient ekologické stability vyjadřuje poměr mezi přírodně stabilními plochami (jako jsou lesy, zahrady atd.) a plochami zastavěnými či intenzivně zemědělsky obdělávanými (tzv. nestabilními). Vyšší hodnota koeficientu obecně značí příznivější stav, hodnota vyšší než 1 znamená vyváženou (stabilní) krajinu. V obci Bory dosahuje tento koeficient hodnoty 1,86.

Pramen: ČSÚ

2. Obyvatelstvo

2.1. Demografická situace

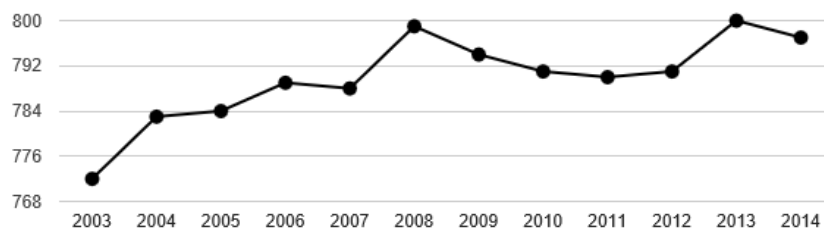
K 1. 1. 2015 žilo v obci Bory 797 obyvatel.

Počet obyvatel			Průměrný věk		
celkem	muži	ženy	celkem	muži	ženy
797	399	398	40,0	39,0	40,9

Tabulka 2. Pramen ČSÚ

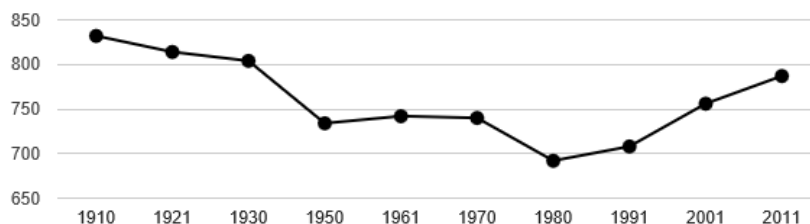
Vlivem stárnutí populace dochází ke zvyšování průměrného věku nejen v Borech, ale i v celé republice. V roce 2001 byl v obci průměrný věk obyvatel 35,13 let a v roce 2014 to bylo již 40 let. Ale i tak patří Bory mezi "mladé" obce, neboť v Kraji Vysočina je průměrný věk 41,6 let a průměr v rámci ČR je 41,5 let.

Vývoj počtu obyvatel obce Bory v letech 2003 - 2014



Graf 2. Pramen: ČSÚ

Dlouhodobý vývoj počtu obyvatel obce Bory od roku 1910



Graf 3. Pramen: ČSÚ

V roce 1790 měly Horní Bory 39 domů a 233 obyvatel, Dolní Bory měly v roce 1790 41 domů a 284 obyvatel. Po třicetileté válce zůstala řada domů opuštěna. Od roku 1910 klesal počet obyvatel, a to až do roku 1980. Od 80. let minulého století, kdy měla obec kolem 700 obyvatel, nastal pozvolný růst, jenž se v posledních letech zrychlil tak, že na konci roku 2010 už tu bydlelo 794 obyvatel. Počet obyvatel však zakolísal a koncem roku 2011 byl 780. Celkově lze tedy konstatovat velice příznivý vývoj počtu obyvatel v posledních letech.

Pohyb obyvatel v obci Bory v roce 2014

	Absolutně	Na 1 000 obyv.
Živě narození celkem	7	9‰
Zemřelí celkem	2	9‰
Přirozený přírůstek	5	6‰
Přistěhovalí celkem	10	13‰
Vystěhovalí celkem	18	23‰
Saldo migrace	-8	-10‰
Meziroční změna počtu obyvatel	-3	-4‰

Tabulka 3. Pramen ČSÚ

Pohyb obyvatel v obci Bory v roce 2014

	Míra porodnosti	Míra úmrtnosti	Přirozený přírůstek v přepočtu na 1000 obyvatel	Míra imigrace	Míra emigrace	Saldo migrace	Meziroční změna počtu obyvatel
Bory	9‰	9‰	6‰	13‰	23‰	-10‰	-4‰
ORP VELKÉ MEZIRÍČÍ	11‰	11‰	1‰	20‰	18‰	2‰	3‰
Okres Žďár nad Sázavou	11‰	11‰	1‰	17‰	19‰	-2‰	-1‰
Vysočina	10‰	10‰	1‰	19‰	21‰	-1‰	-1‰
ČR	10‰	10‰	0‰	27‰	25‰	2‰	2‰

Tabulka 4. Pramen: ČSÚ

Změna počtu obyvatel a věkové poměry v obci Bory

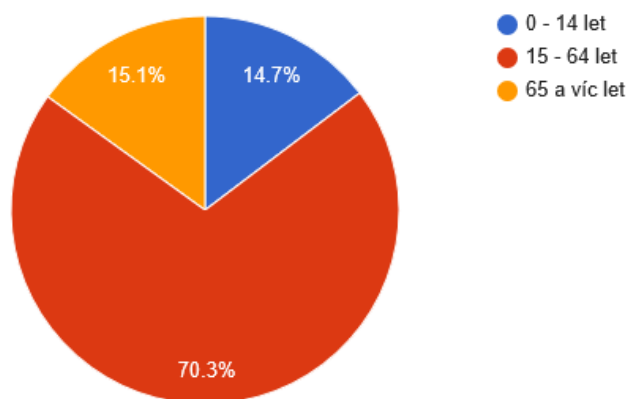
	Počet obyvatel v roce 2014	Změna počtu obyvatel (2001-2011)	0-14 let (%)	65 a více let (%)	Index stáří	Změna podílu obyvatel 0-14 let (2003-2013)	Změna podílu obyvatel 65+ let (2003-2013)
Bory	797,00	96,06	14,68%	15,06%	102,56	150,00	85,17
ORP VELKÉ MEZIRÍČÍ	39 655,00	98,78	15,57%	16,45%	107,08	113,04	83,10
Okres Žďár nad Sázavou	124 463,00	101,86	15,20%	17,96%	118,15	111,43	74,97
Vysočina	517 245,00	101,26	14,92%	18,24%	122,24	107,98	77,41
ČR	10 538 275,00	98,02	15,19%	17,84%	117,45	100,26	78,10

Tabulka 5. Pramen: ČSÚ

Pro účely názorného srovnání byly charakteristiky obce porovnávány s průměrnými hodnotami za ORP Velké Meziříčí, okres Žďár nad Sázavou, Kraj Vysočina a ČR. V návaznosti na uvedená data lze konstatovat vysoký přírůstek obyvatel v přepočtu na obyvatele, ale zároveň i poměrně vysoké saldo migrace.

Index stáří, který vyjadřuje, kolik je v populaci obyvatel ve věku 65 let a více na 100 dětí ve věku 0-14 let je v obci Bory prokazatelně nižší než v ostatních částech regionu, což svědčí o zájmu mladých lidí v obci zůstat a žít zde se svými rodinami.

Věková struktura obyvatel obce Bory v roce 2014



Graf 4. Pramen: ČSÚ

Z věkové struktury je zřejmé, že obec má vysoký podíl obyvatelstva v produktivním věku, což ukazuje na dostatečné zázemí pro rodinný a pracovní život.

2. 2. Vzdělanost

Vzdělanostní struktura obyvatel obce Bory v roce 2011



Graf 5. Pramen: ČSÚ

V obci Bory je nejvýraznější podíl vyučených obyvatel bez maturity, a to 41, 5%, což je jen mírně nad průměrem Kraje Vysočina (39,3%). V obci je podíl obyvatel s úplným středním vzděláním s maturitou nebo vysokoškolským vzděláním oproti ostatním srovnávaným vzorkům nižší. Avšak v porovnání s rokem 2001 došlo k navýšení počtu jak vysokoškolsky vzdělaných obyvatel, tak k navýšení počtu obyvatel s maturitou. V porovnání s rokem 2001 je nejvýraznější rozdíl ve snížení podílu vyučených osob bez maturity, kdy tato hodnota v roce 2001 byla 51,08%. Struktura vzdělanosti se však neliší od struktury vzdělanosti v obdobně velkých sídlech v Kraji Vysočina.

V oblasti náboženského vyznání jsou Bory typickou obcí svého regionu s velkým podílem věřících na celkovém počtu obyvatel.

2.3. Spolková činnost v obci

V obci vyvíjí svou činnost spolky a sdružení občanů včetně politických stran. Spolky spolupracují s obcí, udržují s ní dobré vztahy a podílejí se dle svých možností na jejím rozvoji. Hlavně však zajišťují pro své členy aktivní využití volného času.

Zejména po vybudování nových sportovních zařízení (tělocvična, fotbalové hřiště, školní a obecní hřiště) se v obci výrazně rozvinula sportovní činnost, která zahrnuje individuální a zejména kolektivní druhy sportů, kterým se věnují děti, mládež a dospělí. Je tu k tomu vytvořeno školní, spolkové i organizační zázemí a místní sportovci dosahují mnoha úspěchů nejen v oficiálních soutěžích. Konají se tu také místní turnaje a neformální soutěže. Do Borů se za sportem vydávají i sportovci z jiných obcí a měst.

Spolky v obci:

Sbor dobrovolných hasičů má svou organizaci v Borech a na Cyrilově – mají přes 50 členů, hlavní činností je jejich výcvik k pomoci při živelních pohromách, jenž se úspěšně uplatnil např. při průtrži mračen v obci v roce 2009, pečují o požární techniku uskladněnou v požární zbrojnici v Borech a KD na Cyrilově. Dále se účastní hasičských soutěží a pravidelně organizují sběr železného šrotu, taneční zábavy a aktivně se podílí na společenském životě obce. Už několik roků dobře funguje družstvo žen a 2015 vznikl kroužek mladých hasičů. V roce 2016 oslaví SDH Bory 120 výročí založení.

Český svaz ochránců přírody – vykonává v obci a okolí činnost v ochraně přírody a péči o životní prostředí přes 30 let. Mezi hlavní činnosti patří údržba vysázené zeleně a péče o 3 chráněná území. Podle jejich návrhu byly vyhlášeny Přírodní památky „Rasuveň“ a „Šebeň“ a 3 památné stromy. V roce 2005 vybudovali Naučnou stezku Šebeň a v r. 2010 vydali už 2. vydání Průvodce touto naučnou stezkou. V posledních letech pořádá ve spolupráci se ZŠ místní kolo soutěže Zlatý list. Zúčastňují se také akce „Čistá vysočina“ a „Akce žába“. Celoročně pravidelnou činnost vyvíjí oddíl Mladých ochránců přírody „Bobeš“, který má přes 40 členů, hlavně z řad dětí. V roce 2015 získali MOP novou velkou klubovnu v budově bývalé MŠ.

Liga nekuřáků Bory vyvíjela dlouholetou činnost pro členy a ostatní mládež, v roce 2015 oslavila 30. výročí svého založení.

Myslivecké sdružení Bory – má 22 členů, hospodaří v honitbě Bory o výměře přes 2 tis. ha, do které patří i katastry okolních obcí.

Český svaz zahrádkářů sdružuje pěstitele ovoce, zajišťuje ovocné stromky a zpracování ovoce v moštárně, od roku 2011 pořádají výstavu ovoce a zeleniny se soutěží „Jablko roku“.

SRPDŠ – vyvíjí činnost na úseku spolupráce rodičů a veřejnosti se školou.

Tělovýchovná jednota Družstevník Bory je nejpočetnější sdružením v obci. Ve fotbale vykonává svou činnost přes 30 let. V současné době mají 6 fotbalových mužstev, která úspěšně hrají v okresních soutěžích a také získávají trofeje na turnajích v okolních obcích. Postupně modernizují sportovní kabiny a sami se starají o travnaté fotbalové hřiště. Družstvo stolního tenisu mužů ve spolupráci se základní školou hraje každoročně Předsilvestrovský turnaj ve stolním tenise, kterého se zúčastňují desítky registrovaných a zejména neregistrovaných hráčů všech kategorií a to i z jiných vesnic. V letním období pořádají turnaj čtyřher v tenise. Dalším sportem je volejbal. Každoročně se v obci koná Turnaj o pohár starosty obce, nebo Mikulášský turnaj, za účasti družstev z okolních vesnic. Hokejové družstvo HC Bory hraje úspěšně v Městské lize. Ve školní tělocvičně také probíhá pravidelné cvičení žen. Sportovci se rovněž podílí na společenském životě v obci.

Klub českých turistů pořádá akce pro širokou veřejnost, jako například pohádkovou ves a rozsvícení vánočního stromečku spojené s rukodělným tvořením.

Klub dobré pohody vznikl v roce 2006 jako neformální sdružení a funguje při Obecní knihovně. Pořádá během roku, zejména od podzimu do jara besedy, přednášky, setkávání a autobusové zájezdy pro veřejnost.

Srdíčkáři pořádali zábavy a divadelní představení, jejichž výtěžek šel na pomoc rodinám s dětmi se srdečními vadami. Srdíčkáři skončili svoji činnost v roce 2014 a benefiční akce převzaly jiné spolky.

Změna pro Bory - je nezávislé sdružení, které vzniklo v roce 2014 a pro širokou veřejnost pořádá velké kulturní akce v obci, jako jsou např. charitativní Adventní koncerty, nebo neziskové prázdninové akce pro děti.

Komunitní škola Bory byla založena v roce 2005 a je určena lidem v obci a okolí, nabízí jim vzdělávací kurzy a aktivity, které lidé potřebují a o které mají zájem. Jsou to kurzy angličtiny, počítačové kurzy, hobby kurzy, sportovní kurzy a kurz společenského tance. Její program je vytvářen podle zájmu obyvatel obce.

Národní síť venkovských komunitních škol byla založena v roce 2006 a má sídlo právě v Borech. Toto občanské sdružení sdružuje komunitní a otevřené školy pro vzdělávání dospělých ve venkovských obcích České republiky a v současné době má kolem 20 členů. Vytváří různé semináře a školení pro naše i zahraniční účastníky, zúčastňuje se akcí pořádaných v zahraničí a k financování činnosti úspěšně čerpá evropské finanční zdroje.

Rodinné centrum Mraveniště svoji činnost zaměřuje zejména na práci s rodinami s malými dětmi. V současnosti se přestěhovalo do nových větších prostor a je členem Sítě mateřských center, o.s.

Místní organizace využívají od roku 2010 tzv. **Fond malých projektů**, jehož prostřednictvím obec podporuje společensky významnou spolkovou činnost. Fond malých projektů Obce Bory je zřízen od roku 2011 na podporu činností občanů v obci. Příspěvek se poskytuje všem subjektům s řádně připraveným projektem na částečné pokrytí nákladů spojených se zabezpečením kulturních, sportovních a společenských akcí, konaných v Borech, nebo na Cyrilově, určených pro širokou veřejnost. Maximální výše dotace na jeden projekt je závislá na počtu přijatých žádostí a celkových finančních požadavcích na těchto žádostech. Zpravidla to bývá do 5 tis. Kč. Každoročně je v rozpočtu obce do FMP počítáno s částkou 50 000,- Kč.

Obec od roku 2009 realizuje projekt **místní Agendy 21**, který je zaměřen na spolupráci veřejného, neziskového a podnikatelského sektoru. Cílem MA21 je zapojování obyvatel do rozhodovacích procesů, prostřednictvím konání veřejných fór, osvětových kampaní apod.

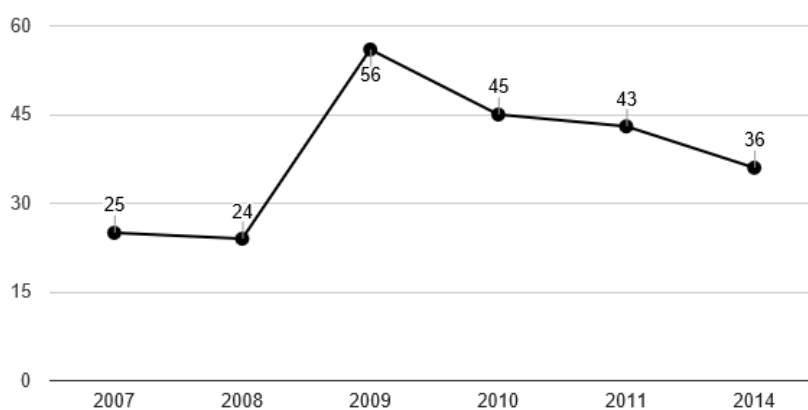
3. Hospodářství

3.1. Trh práce

Místní pracovní příležitosti nejsou nijak početné. Obyvatelé nejvíce dojíždějí za prací do nedalekého Velkého Meziříčí a dále do Žďáru nad Sázavou. Místní pracovní příležitosti poskytuje zejména zemědělství, kamenolom a lesní hospodářství. V obci jsou drobní podnikatelé a řemeslníci, jejichž počet se už stabilizoval a jejich činnost se rozvíjí.

Obec spolupracuje s Úřadem práce a využívá místní obyvatele na veřejně prospěšné práce, zejména v oblasti údržby obce.

Vývoj podílu nezaměstnaných osob



Graf 5. Pramen: ČSÚ

Od roku 2009 klesá počet osob evidovaných na úřadu práce. K 31. 10. 2015 to bylo již 31 evidovaných osob. Podíl nezaměstnaných osob se v současné době pohybuje kolem 18% (tzn. podíl nezaměstnaných osob vůči obyvatelstvu ve věku 15 – 64 let).

3.2. Podnikání a služby v obci

V obci se dnes nachází několik drobných firem a živností, které mimo jejich vlastníků zaměstnávají i další osoby. Jsou to stolařství, truhlářství, zakázková výroba kuchyní, klempířství a pokrývačství, nákladní autodoprava, knihařské práce, kadeřnictví, kovoobrábění, pořez dřeva, strojní vyšívání, masáže, vodoinstalatér a elektro. Dále v obci podniká firma COLAS CZ a.s. Jihlava, která provozuje místní kamenolom, jehož dobývací prostor byl rozšířen o rozsáhlou část.

V polích dnes až na drobné výjimky hospodaří společnost Zemas AG a.s. Mostiště, která má v obci své středisko. V obci je několik záhumenkářů. V lesích hospodaří na větší části výměry

Maria Podstatzká-Lichtenstein Velkostatek a na menší části Lesy ČR s.p. Dále v lesích na malých výměrách hospodaří občané z obce. Na rybnících v okolí obce hospodaří, kromě nájmu 2 rybníků od obce, několik soukromníků a také rybářský svaz. Občané si mohou zakoupit v místní bramborárně Zemas AG, a.s. konzumní brambory a včelí med si mohou zakoupit od místních včelařů.

Struktura podnikatelských subjektů podle velikosti v obci Bory v roce 2014

Počet zaměstnanců	Kategorie	Absolutně	Relativně (%)
do 10	mikropodniky	9	-
10-49	malé podniky	2	-
50-249	střední podniky	0	-
250 a více	velké podniky	0	-
nezjištěno	-	77	-

Tabulka 6. Pramen: ČSÚ

Struktura zaměstnanosti v obci Bory podle odvětví v roce 2011 (%)

	Zemědělství a lesnictví	Průmysl a stavebnictví	Služby
Bory	12,31%	46,55%	33,63%
VELKÉ MEZIRÍČÍ	6,12%	42,16%	42,66%
Vysočina	6,24%	40,23%	44,34%
ČR	2,74%	32,23%	53,87%

Tabulka 7. Pramen: ČSÚ

Nejvíce zaměstnanců pracuje v průmyslu a stavebnictví. Z údajů statistického úřadu vyplývá vysoký podíl zaměstnanců v zemědělství a lesnictví v porovnání s údaji za kraj a ČR. Jedná se dvojnásobek oproti průměru v Kraji Vysočina a čtyřnásobně více než je průměr v ČR.

3.3 Cestovní ruch

V oblasti cestovního ruchu jsou Bory zajímavým místem pro návštěvníky. Přes obec vedou dvě turistické trasy, cyklotrasa „Mlynářská stezka“ a další cyklostezka vede přes Cyrilov. Pro návštěvníky je rovněž zajímavá nedaleká naučná stezka Šebeň a místní muzeum. Obec Bory patří k předním mineralogickým lokalitám České republiky. V obci dobře funguje certifikovaná a zrekonstruovaná turistická ubytovna. V obci a okolí jsou rekreační chaty, chalupy a letní sportovní tábor, které jsou hojně využívány. Ke zvýšení návštěvnosti by mohla přispět vyšší propagace obce v oblasti cestovního ruchu a možnost stravování v pohostinství.

4. Infrastruktura

4.1. Technická infrastruktura

Technická infrastruktura byla v minulosti zajištěna jen na základní úrovni. Dnes je v obci zřízen a využíván plynovod, byly provedeny rekonstrukce sítě NN elektrického proudu a rekonstrukce místních telekomunikačních sítí. V roce 2003 byla uvedena do provozu čistička odpadních vod a následně část kanalizace. Bylo provedeno zasíťování pozemků pro novou zástavbu rodinných domků včetně vybudování komunikací a části obecní kanalizace. V roce 2011 probíhala příprava k zahájení výstavby splaškové kanalizace v celé obci a intenzifikaci ČOV. Tyto stavby byly dokončeny na podzim 2015. V rámci přípravy na vybudování vlastního vodovodu byl dokončen průzkum zdrojů pitné vody v lokalitě "V Dolině". Obecní vodovod byl vybudován a uveden do provozu na podzim 2015.

4.3. Dopravní infrastruktura a dopravní obslužnost

Obec leží na komunikacích III. třídy ve vzdálenosti cca 3 km od silnice II. třídy č. 37 Brno - Žďár nad Sázavou a cca 10 km k nájezdu na nejdůležitější dopravní tepnu ČR, dálnici D1 mezi Prahou a Brnem.

V roce 2010 byl opraven povrch silnice z Borů do Vídně a v roce 2011 povrch silnice směrem na Rousměrov a v roce 2014 na Krásněves. Významnou stavbou byla demolice starého a výstavba nového mostu přes potok Babačka v Dolních Borech v roce 2013. V červnu 2015 proběhla rozsáhlá rekonstrukce místních komunikací. Zbývá upravit okraje vozovek a dobudovat chodníky.

Obec má velmi dobré autobusové spojení. Pouze o víkendech je spojů nedostatek.

5. Vybavenost obce

5.1. Zdravotnictví sociální péče a služby

V budově obecního úřadu je lékařská ordinace, kam dojíždí lékaři pro děti a dospělé. Velký počet obyvatel za svým lékařem dojíždí.

Sociální služby jsou v obci zastoupeny prostřednictvím Oblastní Charity, která poskytuje dle potřeby terénní sociální službu. Senioři využívají možnost odběru obědů ve školní jídelně, nebo z Radostína nad O. Obec zajišťuje bydlení v 6 obecních bytech.

5.2. Školství

Vzdělávání dětí i dospělých zajišťují Základní škola Hany Benešové a Mateřská škola Bory, Komunitní škola, Rodinné centrum, které patří také pod Komunitní školu, Národní síť komunitních škol se sídlem v Borech a i další spolky a organizace jako třeba Obecní knihovna.

Základní škola Hany Benešové je úplná základní škola s 1. až 9. ročníkem, kterou navštěvují žáci z obcí Bory, Vídeň, Radenice, Sklené nad Oslavou, Rousměrov, Krásněves a několik odjinud. Velmi dobré zkušenosti má škola s organizací celoškolských projektů zaměřených na nejrůznější témata, při nichž spolupracují ve skupinách žáci z různých tříd a řeší problémy z běžného života. Škola usiluje o smysluplné využití volného času dětí a nabízí řadu zájmových kroužků jako např. stolní tenis, atletika, florbal, a miniházená, hra na zobcovou flétnu; dále kroužky počítačový, hudební, výtvarný, taneční, rybářský a výuku angličtiny. Kroužky vedou nejen učitelé školy, ale také rodiče nebo členové další organizací. V roce 2005 byla dokončena rekonstrukce a dostavba ZŠ, následovala nová školní tělocvična a v r. 2009 bylo otevřeno nové obecní a školní víceúčelové hřiště. Ve školním roce 2015 – 2016 navštěvuje základní školu 140 dětí.

V roce 2015 byla otevřena nová moderní mateřská škola, jež se začlenila do školního areálu. Nahradila tak nevyhovující prostory v bývalém kulturním domě. Mimo obvyklou činnost pořádá besídky pro rodiče dětí a domov důchodců, zájezdy s rodiči do divadla, návštěvy obecní knihovny, exkurzi do hasičské zbrojnice, vánoční tvoření s rodiči, využívá keramickou pec atd. Mateřskou školu navštěvuje 48 dětí.

V roce 2005 zahájila činnost Komunitní škola pro celoživotní vzdělávání občanů obce a okolních obcí. V této škole probíhají kurzy angličtiny, počítačů pro začátečníky, Word, Excel, internet, elektronická pošta, digitální fotografie a hobby kurzy (keramika, výtvarné techniky), taneční kurs aj. V roce 2008 byl například ukončen projekt „Obecní koordinátoři celoživotního vzdělávání“ a v roce 2009 obec Bory zahájila realizaci projektu „Transfer know-how a budování mezisektorového partnerství v obcích“ a další.

V obecní knihovně je občanům k dispozici veřejný internet. Bezplatně nabízí možnost vypůjčky z 3300 knih a 15 druhů časopisů. Pořádá kulturní a vzdělávací akce. Knihovna zajišťuje zájemcům potřebnou literaturu i z jiných knihoven, a také výměnné soubory knih.

5.3. Kultura a sport

O kulturní a sportovní život v obci se starají jak obec a její příspěvkové organizace, tak spolky a organizace občanů, které své činnosti a akce realizují ve víceúčelové budově obecního úřadu, kulturním domě, ve škole nebo na veřejných prostranstvích.

Obecní muzeum v Borech bylo slavnostně otevřené 9. prosince roku 2007 a nachází se ve dvou místnostech v budově obecního úřadu. Umístěné exponáty jsou dary od místních obyvatel nebo příznivců obce. První místnost je jako venkovská světnička, kde je ke zhlédnutí vybavení domácnosti, oděvy a ručně zhotovené výrobky. Ve druhé místnosti jsou předměty spíše rázu technického a zejména mineralogie. Muzeum je otevřeno příležitostně při poutích, Velikonocích a Vánocích a také při výstavách, které muzeum pořádá. V roce 2015 se Obecní muzeum přestěhovalo do prostor v budově bývalé MŠ.

Kulturní dům v Horních Borech stojí na místě staré školy. V průběhu let tu bylo zejména kino, tělocvična pro ZŠ a všechny ostatní sportovně založené občany, divadelní ochotníky i řadu dalších akcí. Poslední rekonstrukce kulturního domu v Borech proběhla v roce 2011.

Rovněž v Cyrilově je malý částečně zrekonstruovaný kulturní dům, který je spojený s hasičskou zbrojnicí.

Obecní knihovna v Borech byla založena v roce 1897. Knihovna nejen půjčuje knihy a časopisy, ale pořádá i řadu aktivit, jako například "Pasování prvňáčků" nebo "Noc s Andersenem". Knihovna získala v roce 2007 státní cenu Knihovna roku. V roce 2011 knihovna zahájila nový systém vypůjčování knih přes webové rozhraní a získala ocenění za nejlepší web obecní knihovny v kraji. V roce 2012 byla knihovna oceněna titulem Knihovna Vysočiny.

Obecní kronika velmi pečlivě a podrobně dokumentuje život obce. Pravidelné roční zápisy včetně mnoha příloh jsou vedeny od roku 1973. Kroniky jsou přístupné v elektronické podobě na webových stránkách obce.

SPOZ při OÚ zajišťuje vítání občánků, gratulace jubilantům a setkání důchodců.

5.4. Bytová výstavba

Průběžné rekonstrukce domů a zejména rozsáhlou novou výstavbu probíhající v obci od 60. let min. století se nepodařilo úplně sjednotit a obdobně jako jinde, prošla různými stavebními styly. Tak se stalo, že svým rozsahem ojedinělá přestavba obce, která vedla k rozšíření a zmodernizování bytového fondu v obci, je slohově roztržštěná. Po vyčerpání volných stavebních míst se rodinné domy (RD) stavěly po okrajích obce. Výstavba 10 rodinných domů proběhla v lokalitě „Na Brodsku“. Zde se podařilo dodržet jednotný typ zástavby a vznikla tak druhá strana ulice. Od roku 2005 probíhala výstavba rodinných domů v prostoru uprostřed obce v lokalitě „Na Sádkách“ a probíhá výstavba v lokalitě „Na Bukovcích“. Obec vykoupila také pozemky uprostřed obce na realizaci záměru

vybudovat novou náves "Mezibory". Jak vyplývá z veřejných projednávání a dotazníkových šetření trvá poptávka obyvatel po nových stavebních místech k výstavbě rodinných domků.

5. 5. Péče o historickou zástavbu

Ve státním seznamu nemovitých kulturních památek jsou zapsány kostel sv. Martina, kostel sv. Jiljí a ohradní zeď s branou u tohoto kostela. Součástí kostelů jsou ve státním seznamu movitých kulturních památek zapsané hlavní oltář kostela sv. Jiljí a obraz sv. Martina, socha sv. Jana Nepomuckého a dva zvony věže kostela sv. Martina.

Kostely v Horních Borech a Dolních Borech byly opraveny v 80-90. letech min. století za přispění obce s velkým dobrovolným zapojením občanů na náklady obce a státu i sbírek občanů. V Dolních Borech byla ještě stejným způsobem zrekonstruována ohradní zeď kolem hřbitova u kostela. Podobně se pečuje o zvoničku na Cyrilově. V roce 2005 byla vyměněna střešní krytina na kostele v Horních Borech za měděnou. V roce 2010 byla nákladem obce opravena omítka věže kostela sv. Jiljí a péčí farníků a na jejich náklady provedeno vymalování interiéru tohoto kostela. V roce 2015 byla omítka věže nově natřena.

Původní stavby lidového stavitelství se v obci nenachází. Už jen na několika stavbách RD se zachovaly detaily a tvarosloví původní zástavby, jako je klenutá brána nebo ozdobné dřevěné lišty ve štítu či ozdoby v omítce na průčelích obytných domů, u hospodářských budov (kamenno-dřevěné stodoly) či dřevěného oplocení a zdí.

6. Životní prostředí

6.1. Popis životního prostředí a krajiny

Obec Bory se nachází v oblasti velmi příznivého životního prostředí. Je zde čisté ovzduší (mimo topné období), klidné prostředí a krásná a čistá příroda v okolí. Příroda je dosud v mnoha místech i přes negativní vlivy zemědělské velkovýroby zachována v málo poškozeném stavu. Obyvateli je vnímán stav životního prostředí velmi kladně a je vysoce ceněn.

Nachází se zde přírodní památka Mrázkova louka, nejstarší chráněné území na Velkomeziříčsku, které bylo vyhlášeno v roce 1948. V roce 1989 byla vyhlášena přírodní památka Rasuveň, kde je chráněn zbytek původních lesů pralesovitého typu. O tyto chráněná území se pravidelně stará ZO Českého svazu ochránců přírody. Téměř uprostřed obce a na jejím okraji se nachází na rašelinných lukách vzácné druhy rostlin. Vyskytují se tu chráněné druhy obojživelníků, v lokalitě u rybníka Halda se provádí na jaře jejich záchranný transfer. Bory jsou známé jako jedna z nejvýznamnějších lokalit pegmatitů u nás. O lokalitu Hatě a jeho okolí, kde byl důl na pegmatity, v poslední je stále větší zájem sběratelů minerálů, jenž často působí i poškození přírody.

V katastru obce se nachází rovněž několik památných stromů. Jedná se o Javor mléč, který stojí uprostřed polí v k.ú. Horní Bory asi 1 km od obce směrem k rybníku Těšíku. A tři Lípy srdčité v návěsním parku v Horních Borech u kostela jsou cenné svým věkem, okolo 200 let. Mezi zajímavé stromy patří lípa v Horních Borech (v parku na návsi), která byla vysazena v roce 1918 u příležitosti založení samostatného státu a další lípa vysazená v roce 1988, připomíná 70. výročí založení Československa. V Dolních Borech na návsi stojí lípa zasazená na jaře roku 1968. Před obecním úřadem byly v roce 1998 slavnostně za účasti veřejnosti vysazeny 2 lípy jako stromy republiky

6.2. Péče o veřejná prostranství, přírodní prvky a zeleň v obci

V posledních několika letech dochází k novým řešením a úpravám veřejných prostranství. Ke vzhledu obce přispěly rekonstrukce autobusových čekáren v Dolních a Horních Borech, protože bylo upraveno i jejich okolí včetně výstavby chodníků. Před víceúčelovou budovou byly na záhonech umístěny dva balvany z typických místních hornin jako symboly obou sloučených obcí. Pro děti bylo vybudováno iniciativou a přispěním maminek s podporou obce a sponzorského daru dětské hřiště. Podobně byl vybudován malý sportovní areál pro děti Na Brodsku. Na frekventovaných místech obce jsou umístěny lavičky aj. mobiliář. Ve spolupráci s občany proběhla rekultivace nepoužitelného zemědělského pozemku v Horních Borech v lokalitě „Pohádkový kopeček“, jenž nyní slouží jako místo k setkávání obyvatel. Mezi velmi využívaná veřejná prostranství se zařadilo i školní a obecní hřiště vybudované v r. 2009. V návaznosti na výstavbu kanalizace v obci, vodovodu a následující opravu komunikací v roce 2015, byla citlivě a efektivně řešena úprava přilehlých veřejných prostranství, včetně řešení vsakování vody a odtoků srážkové vody z komunikací.

V obci byly a jsou prováděny výsadby stromů, keřů a květin na návsi v Dolních a Horních Borech a na Cyrilově, před obecním úřadem a prodejnou COOP Jednoty, u základní školy a školního a obecního hřiště na základě projektů zpracovaných odborníky či z vlastní iniciativy. Tyto práce byly během minulých let prováděny v rámci činnosti ZO Českého svazu ochránců přírody, žáků školy a jejich rodičů a dalších občanů v jejich volném čase za účasti pracovníků odborné firmy. V roce 2008 obec Bory získala Zelenou stuhu v rámci soutěže Vesnice roku Kraje Vysočina. V roce 2010 byly z odměny v této soutěži provedeny výsadby stromů, keřů a květin na návsi v Horních Borech, Dolních Borech a na Cyrilově. Dále byla pořízena sekačka a traktorová vlečka.

V lesích kolem obce se citlivě hospodaří v rámci jejich zařazení do nadregionálního biocentra Rasuveň. Péči o vodní toky, meliorace a rybníky provádějí pověřené státní organizace či vlastníci (někdy z důvodů nedostatku finančních prostředků nedostatečně) a to až na výjimky bez účasti obce a občanů.

V posledních letech v rámci využití nezaměstnaných osob – místních občanů – na VPP u obecního úřadu je pečováno o záhony květin a zeleně, byly vysázeny nové, kosena tráva, natřeno zábradlí mostů, šindelová stříška u hřbitova, vyčištěny obrubníky a dlažby od plevelu, vymalovány autobusové čekárny, drobné opravy vybavení a zařízení obce, což přispělo ke zkrášlení vzhledu obce.

6.3. Zemědělské a lesní pozemky

Během budování zemědělské velkovýroby se zdejší krajina velmi změnila. Úzká políčka, i na svazích, se scelila do velkých polí. Potok Babačka byl napřímen a došlo k rozsáhlým odvodněním polí. Důsledkem těchto změn v krajině nastalo i rozsáhlé splavování ornice. V tomto smyslu byla přínosem výstavba nedaleké nádrže na pitnou vodu Mostiště, s jejímž provozem souvisí zpřísněný režim pásem hygienické ochrany, které se musí dodržovat v zemědělském hospodaření. Současné ekonomické problémy a způsoby hospodaření v zemědělství toto negativně ovlivňují. Protierozní opatření se realizují střídáním plodin a rozčleněním pozemků na menší hony nebo se pole využívají pasením dobytka zejména na zatrávněných svazích v okolí Cyrilova. Byly vráceny lesní pozemky jejich vlastníkům a zalesňují se hůře obhospodařovatelné pozemky. Také většina rybníků byla vyčištěna od bahna, opraveny hráze a bylo obnoveno jejich rybníkářské využívání. Síť rybníků byla rozšířena velkou biologickou nádrží pod obcí a v místních částech obce byly vybudovány soustavy menších vodních nádrží. Stalo se tak za účelem zlepšení čistoty vody potoka před jeho vtokem do řeky a přehrady Mostiště. Několik vodních nádrží vybudovali občané. V rámci zabránění povodním byl nad rybníkem Horníkem vybudován suchý poldr.

Komplexní pozemkové úpravy zatím nebyly realizovány. V lesním hospodářském plánu je respektováno citlivé hospodaření a realizují se změny skladby lesních porostů ve prospěch zejména listnatých dřevin s ohledem na to, že se z většiny rozkládají v nadregionálním biocentru ekologické stability obce „Rasuveň“. Obnovou polních a lesních cest by došlo k lepšímu přístupu do krajiny, který je v současné době velmi omezen. Kolem stávajících

polních cest byly všude, kde to bylo z prostorových a terénních důvodů možné vysazena stromořadí.

Místní generel ÚSES je součástí platného územního plánu obce. Mimo regionální prvky ÚSES je umístěno na značné části katastrů v obci nadregionální biocentrum „Rasuveň“. To svědčí o kvalitě přírody a životního prostředí v obci. Provedené výsadby stromů v krajině jsou často v souladu s interakčními prvky ÚSES.

6.4. Odpadové hospodářství

V obci občané třídí odpady na plasty, papír, sklo, do zvláštních kontejnerů umístěných u obecního úřadu a na 3 dalších místech a na Cyrilově, které se pravidelně odváží. Smíšený komunální odpad se prostřednictvím popelnic či kontejnerů odváží na řízenou skládku. V roce 2015 obec zakoupila a do všech domácností dodala sadu tašek na tříděný odpad. V základní škole se provádí v rámci projektů ekologické výchovy žáků, třídění odpadů a jejich sběr. V budově obecního úřadu byly v r. 2010 umístěny kontejnery na sběr baterií, drobných elektronických zařízení a zářivek. Biologický odpad je od roku 2011 ukládán a zpracováván na obecní kompostárně. Kapacita kompostárny je plně využita. Vyrobený kompost je využíván zejména při úpravách veřejné zeleně. Dvakrát ročně probíhá mobilní sběr velkoobjemového a nebezpečného odpadu. Železný šrot je celoročně možné odkládat do kontejneru na kompostárně, nebo na jaře odevzdat SDH. Na použitý textil je za budovou OÚ umístěn kontejner.

6.5. Ekologická výchova a vzdělávání

V rámci ekologické výchovy obyvatel obce Bory byla vydána v r. 2008 tzv. ekomapa „Bory – příroda a životní prostředí“. V roce 2014 byl vydán druhý díl zaměřený na udržitelný rozvoj obce v rámci A 21. Mimo základní školy tu vyvíjí v oblasti EVVO činnost ZO Českého svazu ochránců přírody a oddíl mladých ochránců přírody „Bobeš“. Výchovně působí i záchranný transfer obojživelníků, který už několik let provádí Mladí ochránci přírody na silnici u rybníčku Halda. Děti ze základní školy se pravidelně a úspěšně zúčastňují soutěže „Zelená stezka-zlatý list“. V tomto ohledu pomohl i projekt místní Agendy 21 v r. 2010 věnovaný kompostování.

7. Správa obce

7.1 Struktura a činnost obce

Obec se skládá z místních částí – Dolní Bory, Horní Bory, ke kterým patří osada Cyrilov. Obec byly v jednu spojeny až v roce 1972. Obec se rozkládá na 2 katastrálních územích – Dolní Bory o výměře 1055 ha a Horní Bory o výměře 591 ha. Celková výměra obce je 1646 ha.

Rada obce Bory je složena ze starosty, místostarostky a třech radních. Zastupitelstvo obce má 15 členů. Na obecním úřadě pracují 2 administrativní pracovníce a několik technickohospodářských pracovníků (obecní pracovník, správci - turistická ubytovna, ČOV, vodojem, kompostárna, poldr atd.). Obec zaměstnává ve spolupráci s Úřadem práce místní obyvatele na veřejnoprospěšné práce, zejména na údržbu a úklid obce.

V obci aktivně funguje sbor pro občanské záležitosti, který zajišťuje blahopřání jubilantům, vítání občánků, setkání důchodců aj.

Příspěvkovou organizací obce je Základní škola Hany Benešové a Mateřská škola Bory, příspěvková organizace se sídlem Dolní Bory 161. Ve školním roce 2015/ 2016 navštěvovalo základní školu 140 žáků a mateřskou školu 48 žáků.

V rámci hospodářské činnosti je obec provozovatelem turistické ubytovny a hospodaří na 4 ha vlastního lesa.

Obec také podporuje činnost zájmových sdružení a spolků občanů či dětí a mládeže poskytováním prostor v obecních zařízeních ke schůzkám, schůzím, jednáním či akcím případně finančně.

Obec podporuje údržbu a provoz filiálního kostela sv. Jiljí a dva hřbitovy, jež jsou v jejím majetku.

7.2. Rozpočet obce

Utváření rozpočtu vychází z příjmů podle skutečnosti minulých let. Výdaje se plánují na běžný provoz obce, splátky úvěrů a platby úroků z úvěrů. Zbývající přebytek výdajů se naplánuje na investice (podíly obce k získaným dotacím na investice).

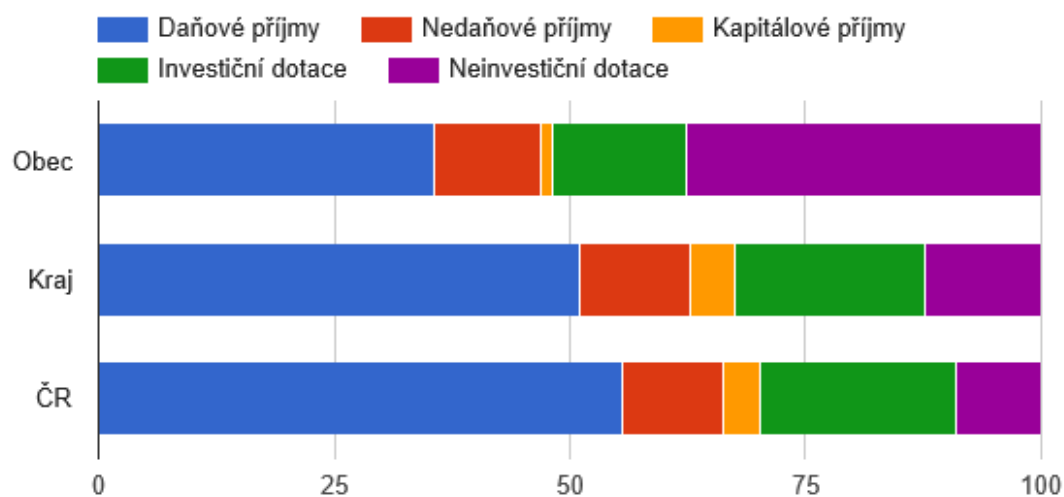
Vývoj rozpočtového hospodaření obce Bory v letech 2009 - 2013 (v tis. Kč)

	2009	2010	2011	2012	2013
Daňové příjmy	6 079	6 511	6 590	6 653	9 042
Nedaňové příjmy	1 891	2 024	2 359	2 259	2 654
Kapitálové příjmy	19	699	10	175	216

Neinvestiční přijaté dotace	4 017	1 677	3 609	3 658	1 032
Investiční přijaté dotace	6 455	3 296	0	130	27 065
Příjmy	18 459	14 209	12 568	12 875	40 008
Běžné výdaje	7 886	7 739	10 340	9 102	8 656
Kapitálové výdaje	10 953	6 553	2 592	1 571	35 835
Výdaje celkem	18 839	14 293	12 932	10 672	44 491
Saldo příjmů a výdajů	-380	-84	-364	2 203	-4 483
Podíl kapitálových výdajů	58,14%	45,85%	20,04%	14,72%	80,54%
Podíl běžných výdajů na celkových příjmech	42,72%	54,47%	82,28%	70,69%	21,64%

Tabulka 11. Pramen: ČSÚ

Srovnání struktury rozpočtových příjmů v období 2009 - 2013



Graf 7. Pramen: ČSÚ

Nejvýznamnější hmotný majetek ve vlastnictví obce:

- budova Základní školy a Mateřské školy
- víceúčelová budova Obecního úřadu Bory
- bytový dům č. 162
- budova kulturního domu Horní Bory
- budova hasičské zbrojnice Bory
- bývalý kulturní dům v Dolních Borech
- budova kulturního domu a hasičské zbrojnice Cyrilov
- kostel sv. Jiljí
- hřbitovy

7.3. Informovanost a propagace

Tradičními způsoby komunikace mezi obcí a obyvateli jsou obecní rozhlas, vývěsní skříňky a plakátovací plochy. V obci se ale využívají také nové informační technologie. Úspěšné jsou modernizované webové stránky obce (www.bory.cz), které si už našly své pravidelné uživatele nejen v obci. Vlastní webové stránky mají dále základní škola (www.zsbory.cz), obecní knihovna (www.knihovna.bory.cz) a Liga nekuřáků Bory (www.lnb.cz). Obec využívá také facebook. V obecní knihovně je veřejný internet a wi-fi koutek.

Od roku 2007 vychází 6x ročně Borský zpravodaj, jenž je zdarma dodáván do každé domácnosti. Z dotazníkového šetření, které se uskutečnilo na podzim 2015, jasně vyplynulo, že občané jako hlavní médium pro komunikaci obce s občany pokládají právě Borský zpravodaj, který čte 86% obyvatel, následovaný místním rozhlasem. Z průzkumu rovněž vyplývá, že dění v Borech sleduje více jak 80% obyvatel a z toho pro 1/3 obyvatel je to hodně důležité.

Obec soustavně podporuje zejména propagaci obce a společenského života. Například vlastním nákladem vydané pohlednice. Při významných příležitostech jsou vydávány informační brožury jako např. o farnosti Bory, k výročí školy, k 100. výročí založení knihovny, o komunitní obci a strategii obce, nebo ekomapa „Příroda životní prostředí“. V roce 2009 byla vydaná první kniha nákladem obce od RNDr. Josefa Staňka “Minerály Borů a Cyrilova u Velkého Meziříčí” a v roce 2014 již byl pořízen dotisk. V roce 2014 byl poprvé vydán Obecní kalendář z fotografií od občanů. 2015 vznikl video záznam o masopustu a ze vzpomínkové akce k výročí operace Bauxite. V roce 2011 byly zpracovány, a veřejnosti na CD zpřístupněny filmy natočené p. S. Ochranou ze života obce.

7.4. Rozvoj obce a spolupráce

Od roku 2009 obec Bory realizuje místní Agendu 21 (MA21) a od roku 2012 je obec řádným členem Národní sítě zdravých měst a obcí České republiky. Místní agenda je metodou kvality veřejné zprávy, která si klade za cíl zapojovat obyvatele do rozhodovacích procesů a klade důraz na spolupráci a postupnými kroky směřovat k udržitelnému rozvoji obce. V roce 2014 obec dosáhla kategorie C v databázi MA21. Rozvíjením principů MA21 Bory navazují na Strategii obce a Komunitní plánování, které v obci funguje od roku 2005. V rámci projektů MA21, podporovaných Krajem Vysočina bylo např. vybudováno Mateřské centrum, zpracována studie o historii obce, podpořena obnova tradic v obci a pořízen obecní kraj.

Shromáždění občanů se konají v kulturním domě, ve škole nebo na obecním úřadě. Občané mají možnost obecní úřad s připomínkami kontaktovat buď osobně, nebo je mohou podat i do schránky OÚ. Občané spolupracují při vytváření a aktualizaci rozvojové strategie obce. Pořádají se setkání zástupců místních spolků a organizací – aktivních lidí, kteří pomáhají při rozvoji obce.

Obec Bory se aktivně podílí na regionální spolupráci. Je členem dobrovolného svazku obcí Mikroregi Velkomeziříčsko - Bítešsko a místní akční skupiny MAS Most Vysočiny o.p.s.

8. Východiska pro návrhovou část

K tvorbě strategie obce bylo přistupováno komunitním způsobem a byly využívány procesy místní Agendy 21. Hlavním cílem bylo zapojit občany do tvorby strategie a získat náměty k rozvoji obce Bory z pohledu místních obyvatel. Na Veřejném fóru, které se uskutečnilo 4. 6. 2015 v Borech, bylo občanů stanoveno „10P“, tedy 10 největších problémů v obci. Byly využity participační metody práce s veřejností, kdy účastníci ve skupinách definují problémy a příležitosti v jednotlivých oblastech a následným přidělením bodů je sestaveno 10 nejpálčivějších problémů, která má obec řešit. Na prvním místě umístil problém „Vybudovat školní jídelnu napojenou na novou budovu MŠ a ZŠ, vytvořit nové stavební parcely a podporovat výměnu kotlů za využití dotace zelená úsporám a v neposlední řadě také podporovat činnost místních spolků.“

V období červen – říjen 2015 probíhala dvě dotazníková šetření zaměřená na ověření „10P“, na kvalitu života v obci a mapování potřeb místních obyvatel.

První dotazníkové šetření probíhalo v červnu 2015. Dotazník byl vytištěn a rozdán do všech domácností. Vyplněný dotazník odevzdalo celkem 72 osob. Obyvatelé nejvíce oceňovali klidný život v obci, blízkost přírody a příznivé životní prostředí. Naopak nejvíce nespokojeni jsou obyvatelé s nedostatkem či špatnou dostupností obchodů, nedostatkem pracovních příležitostí. Součástí ankety bylo také ověřování problémů, které vzešly z veřejného fóra.

Na přelomu září a října 2015 proběhl v Borech výzkum veřejného mínění, jehož cílem bylo zjistit názory reprezentativního vzorku obyvatel na život a služby v Borech. Uskutečnil se v rámci pilotního ověřování „Projekt E“, prostřednictvím elektronického sociologického nástroje pro e-participaci. Celkem odpovědělo 205 respondentů. Ze závěrů šetření vyplývá, že celkově obyvatelé svou obec jako místo ke spokojenému životu doporučují (81%). Téměř polovina obyvatel dokonce Bory pro život velmi doporučuje. Oceňují stavební aktivity (silnice, kanalizace, vodovod, školka) i společenskou činnost. Prioritu přisoudili zejména novým stavebním parcelám (většina respondentů má přání mít parcely nikoliv byty) a podpoře společenských akcí a aktivit pro děti.



Veřejné fórum obce Bory 5. 6. 2015

9. SWOT analýza

Podstatou SWOT analýzy je identifikovat silné a slabé stránky a najít příležitosti a hrozby z vnějšího prostředí, které mají vliv na činnost a rozvoj obce. Eliminace hrozeb, snížení dopadu nebo odstranění slabých stránek, využití příležitostí a posílení svých silných stránek – to je cesta k sestavení dobré strategie rozvoje obce. Při tvorbě SWOT analýzy tým vycházel jak ze statistických dat, tak z výstupů Veřejného fóra, dotazníkového šetření a veřejného průzkumu v období červen – říjen 2015.

SILNÉ STRÁNKY	SLABÉ STRÁNKY
Klidný život v obci	Nedostatek laedrů pro spolkovou činnost
Nárůst počtu obyvatel (Hodně mladých obyvatel, kteří neodcházejí a chtějí řešit situaci).	Vysoký věkový průměr členů svazu zahrádkářů (nezájem mládeže) a nezájem o činnost seniorů
Velmi dobrá a bohatá spolková činnost v obci	Chybí možnost stravování v pohostinství (hlavně v sezoně)
Aktivní podpora spolkům ze strany obce	Špatná dostupnost obchodů a služeb
Široká nabídka volnočasových aktivit pro děti	Nedostatek pracovních příležitostí
Aktivní zapojování obyvatel do komunitního plánování	Nedostatečné zázemí pro turisty (sociální zařízení, tábořiště)
Rozvoj prorodinných aktivit - činnost Rodinného centra	Nedostatečná infrastruktura plochy pro podnikání (prostory pro malé podnikatele)
Fungující turistická ubytovna	Nedostatečná propagace Hatí
Dobře fungující obchod smíšeného zboží	Chybí inženýrské sítě pro stavbu rodinných domů
Příznivá poloha pro turisty (obcí vedou 2 cyklotrasy a 2 turistické trasy)	Chybí ČOV a kanalizace a vodovod v Cyrilově
Spolupráce obce a Úřadu práce (využívání VPP)	Není dořešeno pokrytí kabelové televize po obci
Vysoký podíl obyvatel v produktivním věku	Nevyhovující dostupnost pro nákladní dopravu (úzké silnice, problematický terén)
Úplná základní infrastruktura v Borech (vodovod, kanalizace, ČOV, plynofikace, el. sítě, internet, veřejné osvětlení aj.)	Nebezpečný úsek na silnici v místě "Oklík" (je třeba snížit niveletu silnice)
Veřejná doprava postačuje (autobus, vlak), mimo víkendy	Nedostatečné označení cyklotras a stezek a místních komunikací a částí obce
Nové místní komunikace vybudované s ohledem na hospodaření s dešťovou vodou	V některých místech chybí dopravní bezpečnostní prvky (zrcadla)
Pestrá kulturní nabídka a obnovení tradic obce – (masopust, májka, vánoční besídka, koncerty, divadla)	Zlepšit zimní údržbu s ohledem na obrubníky a chodníky

Možnost odebírání obědů ve školní jídelně (senioři)	Malá dopravní obslužnost v sobotu a v neděli
Výborné podmínky pro sportovní aktivity a dostupnost sportovních zařízení	Nevhodné parkování nákladních aut v obci a není dodržován zákaz jízdy nákladních automobilů po místních komunikacích
Dobře fungující obecní knihovna	Špatný povrch místní komunikace mezi Bory a Radenicemi a nutná oprava silnice na Cyrilově
Činnost místního muzea	Nevyhovující zázemí a osvětlení na hřbitově
Skvěle fungující mateřská školka a škola	Chybí nový obecní dům se službami (komunitní centrum)
Činnost Komunitní školy a sídlo Národní sítě venkovských komunitních škol v Borech	Chybí stany na pořádání velkých akcí venku a mobiliář
Upravenost a čistota obce	Chybí prostory se zázemím k pořádání rodinných oslav
Blízkost naučné stezky Šebeň	Nevyhovující prostory hasičské zbrojnice v Borech
Blízkost a dostupnost přírody	Není bezbariérový přístup do obecních budov (OÚ, lékařská ordinace, knihovna)
Dostatek vodních zdrojů v okolí (potok Babačka, rybníky)	Nedostatečné služby lékaře v obci (mimo dětského lékaře)
Unikátní přírodní lokality (Mrázkova louka, Rasuvěň)	Nedostatečné prostory školní jídelny a její propojení s MŠ
Významná mineralogická lokalita	Chybí malometrážní byty (komunitní bydlení)
Fungující kompostárna	Nevyhovující stav kulturních zařízení
Výborná péče o chráněná území	Rozložení obce – dosud vliv dvou dříve samostatných obcí
Vyvážená stabilita krajiny	Chybí venkovní posilovací stroje a je třeba dovybavit tělocvičnu a posilovnu
Dobře fungující kroužek mladých ochránců přírody	Není vybudovaná zahrada u nové mateřské školy
Předcházení živelným pohromám (vystavěn poldr)	Psi v rybníku Horník mezi plavci (malá ohleduplnost pejskařů)
Dobrá informovanost občanů o dění v obci (rozhlas, webové stránky, vývěsky)	Chybí sběrný dvůr
Aktivní členství obce v MAS a mikroregionu	Snížit podíl netříděného odpadu
Realizace místní Agendy 21	Nemáme informační film (spot) o obci
Dobrá dojezdová vzdálenost jednotek ISZ a funkčnost varovného systému	Narušování čistoty přírody od neznámých osob - suť v lese, pneumatiky, PET lahve u silnic a rozkopané Hatě
Dobré hospodaření obce	

PŘÍLEŽITOSTI	HROZBY
Regionální propagace obce (mikroregion, MAS, kraj)	Stárnutí populace
Rozvoj terénních sociálních a zdravotních služeb a s tím související tvorba pracovních míst	Úbytek pracovních míst v místě nebo v dojezdové vzdálenosti
Postavení rozhledny na Cyrilově	Špatné mezilidské vztahy a nezájem občanů o dění v obci
Využít potenciál přírodního a kulturního dědictví	Nezájem návštěvníků o region
Obnovení původního rázu krajiny okolo Cyrilova (pozemkové úpravy - remízky, rozčlenění krajiny, meze)	Zrušení pobočky České pošty v obci
Efektivní legislativa	Znečišťování ovzduší (vytápěné starými kotly, nekvalitní palivo)
Předcházení přívalům vod a odnášení ornice správným zemědělským hospodařením a údržbou a opravou břehů potoka Babačky	Nebezpečí přírodních katastrof (klimatické změny...)
Ekologická osvěta	Zničení jedinečných území díky nedbalosti či neznalosti přírodních zákonitostí
Získání finančních prostředků z veřejných zdrojů (EÚ, ČR)	Nízká absorpční schopnost zemědělské půdy - hrozba povodní
Zvýšení spolupráce se subjekty v regionu	Intenzivní nešetrný způsob hospodaření na polích
	Nestabilní právní a politické prostředí
	Nedostatek finančních zdrojů na realizaci rozvojových akcí

10. Návrhová část strategie

Strategie vytváří vizi obce Bory, která pozitivně definuje žádoucí stav naší obce v delším časovém horizontu. Tedy stav, kam prostřednictvím plněním jednotlivých cílů a opatření obsažených v dokumentu, chceme dojít v roce 2030.

VIZE 2030

Bory jsou moderní obec, kde lidé k sobě mají blízko. Systém vzdělávání pokrývá potřeby všech a je využíván i zájemci z okolí. Bory jsou známé svým kulturním životem stejně jako rekreačními a turistickými možnostmi pro aktivní trávení volného času s využitím zajímavostí a okolní jedinečné přírody. V obci jsou pracovní příležitosti, fungují služby a obec vytváří prostředí přející podnikání.

10.1. Seznam oblastí a k nim přiřazených strategických cílů

Oblast A - Infrastruktura, doprava a majetek obce

Strategický cíl A. 1. - Kvalitní zázemí a infrastruktura jsou základem dobře fungující obce

Oblast B – Kvalita života v obci

Strategický cíl B. 1. - Kvalitní školství, bohatý spolkový život a dostupné sociálně-zdravotní služby jsou zárukou spokojeného života obyvatel obce

Oblast C – Ekonomika a cestovní ruch

Strategický cíl C. 1. - Rozvinutá ekonomika a podnikání zvýší životní úroveň obyvatel obce

Oblast D – Životní prostředí a péče o krajinu

Strategický cíl D. 1. - Harmonická krajina a zdravá příroda jsou zárukou udržitelného rozvoje obce



10.2. Podrobný přehled jednotlivých oblastí (oblasti, cíle, opatření, aktivity)

Oblast A. - INFRASTRUKTURA, DOPRAVA A MAJETEK OBCE			
Strategický cíl A. 1. - Kvalitní zázemí a infrastruktura jsou základem dobře fungující obce			
PODOBLAST	CÍL	OPATŘENÍ	OPATŘENÍ / AKTIVITY
Infrastruktura	Cíl 1. Kvalitní technická a dopravní infrastruktura	Opatření 1.1. Vybudování a údržba technické infrastruktury	1.1.1. Zásíťování nových lokalit pro výstavbu rodinných domů
			1.1.2. Dokončit kanalizaci na dešťovou vodu pod Obecním úřadem
			1.1.3. Výstavba kanalizace a ČOV na Cyrilově
			1.1.4. Dobudování obecního rozhlasu do nových lokalit
			1.1.5. Dořešení využití kabelové televize
		Opatření 1.2. Údržba a rekonstrukce dopravní infrastruktury	1.2.1. Dokončení rekonstrukce chodníků a doplnění informačních cedulí
			1.2.2. Rekonstrukce komunikace na Cyrilově, včetně dořešení odtoku přívalových vod
			1.2.3. Oprava místní komunikace mezi Bory a Radenicemi
			1.2.4. Snížení nivelety na silnici v místě "Oklík" (nebezpečný úsek)
			1.2.5. Doplnění bezpečnostních prvků (zrcadla, měřiče rychlosti, dopravní značení)
1.2.6. Pořízení technického vybavení na údržbu obce			
Sportovní a kulturní zázemí	Cíl 2. Kvalitní zázemí pro společenské, sportovní a volnočasové aktivity v obci	Opatření 2.1. Vytváření podmínek pro rozvoj kultury a sportu	2.1.1. Vybudovat komunitní centrum (multifunkční společenský dům)
			2.1.2. Nákup mobilního vybavení pro venkovní akce (stany, lavice, stoly)
			2.1.3. Vytvoření společné návsi v rámci projektu "Mezibory"
			2.1.4. Zajištění zázemí pro spolkovou činnost

			2.1.5. Vybudování zázemí u rybníka Horníka a výletišť
			2.1.6. Modernizace sportovních areálů v obci
			2.1.7. Obnova dětského hřiště (u sportovních kabin)
			2.1.8. Vybudovat venkovní posilovnu
			2.1.9. Modernizace vybavení obecní knihovny a rozšíření muzea
Obecní budovy a památky	Cíl 3. Řádný technický stav obecních budov a památek	Opatření 3.1. Péče o budovy v majetku obce a památky	3.1.1. Údržba a rekonstrukce obecních budov a zařízení
			3.1.2. Péče o kulturní památky a drobné sakrální stavby
			3.1.3. Osvětlení a dovybavení hřbitova

Oblast B - KVALITA ŽIVOTA V OBCI			
Strategický cíl B. 1. - Kvalitní školství, bohatý spolkový život a dostupné sociálně-zdravotní služby jsou zárukou spokojeného života obyvatel obce			
PODOBLAST	CÍL	OPATŘENÍ	AKTIVITA
Školství a vzdělávání	Cíl 4. Kvalitní systém vzdělávání, který pokrývá potřeby všech a je využíván i zájemci z okolí	Opatření 4.1. Udržet kvalitní úroveň školství	4.1.1. Vybudování odborných učeben v ZŠ
			4.1.2. Vybudovat novou školní jídelnu s propojením na budovy základní a mateřské školy
			4.1.3. Vybudování zahrady u nové mateřské školy včetně vybavení herními prvky
			4.1.4. Modernizace vybavení školní tělocvičny a hřiště
			4.1.5. Podpora mimoškolních aktivit dětí
			4.1.6. Podpora projektových záměrů ZŠ
			4.1.7. Podpora činnosti Komunitní školy

Spolky	Cíl 5. V obci funguje bohatý spolkový život, občané ctí tradice a zakládají nové	Opatření 5.1. Všestranná podpora spolkové činnosti	5.1.1. Dotační podpora pro spolkovou činnost - Fond malých projektů
			5.1.2. Propagace společenských a sportovních aktivit v obci
			5.1.3. Podpora místních tradic a zvyků
			5.1.4. Motivace leadrů a propagace dobrovolnictví
			5.1.5. Podpora prarodinných aktivit
Sociální a zdravotní péče	Cíl 6. Obec rozšiřuje spektrum možností pro naplnění důstojného života občanů	Opatření 6.1. Zajištění kvalitní sociální infrastruktury	6.1.1. Zajistit bezbariérovost lékařské ordinace
			6.1.2. Vybudovat malometrážní byty (komunitní bydlení)
			6.1.3. Podpora sousedské výpomoci
			6.1.4. Podpora terénních sociálních a zdravotních služeb
Spolupráce a vztahy	Cíl 7. Aktivní spolupráce a rozvoj partnerství	Opatření 7.1. Vytvářet podmínky pro spolupráci	7.1.1. Najít partnerskou obec
			7.1.2. Aktivně se zapojovat do činnosti a dotačních výzev MAS
			7.2.3. Realizace MA21

Oblast C - EKONOMIKA A CESTOVNÍ RUCH			
Strategický cíl C. 1. Rozvinutá ekonomika a podnikání zvýší životní úroveň obyvatel obce			
OBLAST	CÍL	OPATŘENÍ	AKTIVITA
Podnikání a zaměstnanost	Cíl 8. V obci jsou pracovní příležitosti, fungují služby a obec vytváří prostředí přející podnikání	Opatření 8.1. Zlepšit podmínky pro podnikání a rozvoj služeb v obci	8.1.1. Aktualizace databáze místních podnikatelů na webu obce
			8.1.2. Propagace místních výrobců a jejich produktů
			8.1.3. Vytváření pracovních míst
			8.1.4. Využití prostor obce k pronájmu (např. kadeřnictví, kanceláře firem apod.)
			8.1.5. Řádné hospodaření v obecním lese

Cestovní ruch	Cíl 9. Bory jsou známé rekreačními a turistickými možnostmi	Opatření 9.1. Zvýšení cestovního ruchu a propagace obce	9.1.1. Propagace obce a turisticky zajímavých lokalit (např. kampaně, propagační materiály)
			9.1.2. Vybudování naučných stezek
			9.1.3. Natočit propagační video o obci
			9.1.4. Využití bývalého dolu "Hatě" pro turistický ruch
			9.1.5. Vybudování rozhledny na Cyrilově
			9.1.6. Rozšíření ubytovací kapacity a možnosti stravování v turistické sezóně

Oblast D - ŽIVOTNÍ PROSTŘEDÍ A PÉČE O KRAJINU			
Strategický cíl D. 1. - Harmonická krajina a zdravá příroda jsou zárukou udržitelného rozvoje obce			
OBLAST	CÍL	OPATŘENÍ	AKTIVITA
Veřejná prostranství	Cíl 10. Lidé rádi využívají pěkná a udržovaná veřejná prostranství	Opatření 10.1. Kvalitní péče o veřejná prostranství v obci	10.1.1. Průběžná péče o veřejnou zeleň a úklid veřejných prostranství
			10.1.2. Obnova a doplnění venkovního mobiliáře (lavičky, koše.....)
Krajina a příroda	Cíl 11. Harmonická krajina a pestrá příroda	Opatření 11.1. Systematická péče o krajinu	11.1.1. Péče o rozvoj významných přírodních lokalit v území
			11.1.2. Obnova a zvýšení retenčních schopností krajiny (šetrné zemědělství)
			11.1.3. Realizace pozemkových úprav
			11.1.4. Zapojení do akce "Čistá Vysočina"
			11.1.5. Transfer obojživelníků přes silnici u rybníka Halda
			11.1.6. Odbahňování rybníků a jejich údržba
			11.1.7. Opatření ke zvyšování krajinné pestrosti či druhové rozmanitosti

		Opatření 11.2. Zlepšení kvality ovzduší a realizace protipovodňových opatření	11.2.1. Podpora výměny kotlů v domácnostech (osvěta, dotace MŽP)
			11.2.2. Realizace protipovodňových opatření
Odpady	Cíl 12. Kvalitní a efektivní odpadové hospodářství	Opatření 12.1. Systematická podpora správného nakládání s odpady	12.1.1. Informační kampaň zaměřená na třídění odpadů pro občany a žáky ZŠ
			12.1.2. Úprava sběrných míst a nákup nových kontejnerů
			12.1.3. Zvýšit podíl tříděného odpadu
			12.1.4. Vybudování sběrného dvora

11. Seznam zkratk

ČSÚ – Český statistický úřad

ČOV – Čistírna odpadních vod

DSO – Dobrovolný svazek obcí

EU – Evropská unie

FMP – Fond malých projektů

MA21 – Místní Agenda 21

MAS – Místní akční skupina

MŠ – Mateřská škola

MC – Mateřské centrum

NNO – Nestátní neziskové organizace

NSZM ČR – Národní síť zdravých měst ČR

o.p.s. – Obecně prospěšná společnost

RC – Rodinné centrum

z.s. – Zapsaný spolek

ZŠ – Základní škola

ZO ČSOP – Základní organizace Českého svazu ochránců přírody

12. Schvalovací doložka a kontakty

12.1. Schvalovací doložka

Rozvojovou strategii obce Bory na období 2015 – 2025 schválilo zastupitelstvo obce dne 29. 1. 2016.

Dokument je k nahlédnutí v pracovní dny na obecním úřadu obce Bory nebo ke stažení na <http://www.bory.cz>

Kontakt: Obec Bory
e-mail: obecbory@razdva.cz
tel.: +420 566 535 175

11.2. Zpracovatelský tým

Seznam zpracovatelů:
Marta Vencovská, konzultantka
Blanka Křížová, místostarostka obce

Seznam členů pracovní skupiny pro tvorbu strategie:
Březka Josef
Eliáš František
Fňukal Jiří
Hašková Dagmar
Kostečka Jan
Kostečková Růžena
Kříž Pavel
Křížová Blanka
Kujalová Jana
Necidová Mária
Pipek Josef
Vávra Pavel
Vilišová Jiřina
Suková Dana
Špaček Milan

**Příloha č. 1 – Výsledková listina - Veřejné fórum
a ověřovací anketa Obce Bory**

Ověřené problémy				
POPIS PROBLÉMU	Veřejné fórum 4. 6. 2015		Ověřovací anketa	
	prioritní body	pořadí	prioritní body	pořadí
Znečišťování ovzduší obce, vytápění (výměna kotlů - kotlíková dotace)	14	2.	10	9. - 11.
Vytvořit stavební parcely	13	3.	19	4.
Prostor pro rodinné oslavy s možností vaření	9	6.	17	5.
Asistenční služba pro seniory - vybudovat v rámci obce	8	7.	10	9. - 11.
Bezbariérová lékařská ordinace	3	9. - 10.	16	6. - 7.
Vybudovat školní jídelnu napojenou na novou MŠ a ZŠ	15	1.	15	8.
Zrušit projekt Mezibory a místo něho stavební parcely	10	4. - 5.	22	2.
Rekonstrukce stávajícího kulturního domu místo stavby nového	10	4. - 5.	21	3.
Neověřené problémy				
POPIS PROBLÉMU	Veřejné fórum 4. 6. 2015		Ověřovací anketa	
	prioritní body	pořadí	prioritní body	pořadí
Dořešení okrajů komunikací a vjezdů při současné opravě komunikací	-	16. - 18.	16	6. - 7.
Stavební suť na skládku a ne do lesa!	2	11. - 12.	8	12.
Stará hasička - využití (např. muzeum)	-	16. - 18.	2	16.
Podporovat setkávání rodin s dětmi (např. zájezdy)	1	13. - 15.	1	17.
Podporovat činnost spolků	2	11. - 12.	3	14. - 15.
Vybudovat výletišť za obecním úřadem	3	9. - 10.	3	14. - 15.
Doplnění informačních tabulí, směrovek po obci	1	13. - 15.	0	18.
Pečovatelská služba pro seniory - možnost zaměstnání	-	16. - 18.	10	9. - 11.
Udržet poštu	1	13. - 15.	29	1.
Chybějící zrcadla u nepřehledných křižovatek	4	8.	7	13.

Pozn. - Za ověřené jsou označeny ty problémy, které se na Veřejném fóru obce Bory (4. 6.) umístily na prvních deseti místech a zároveň se umístily na prvních deseti místech v ověřovací anketě (červenec 2015).

Příloha č. 2 - Výstupy z dotazníkového šetření (červen 2015)

Dotazník pro obyvatele obce Bory

II. ČÁST

Označte místní část obce, kde žijete: BORY - 55, Cyrilov - 1 (Neuvedeno 16)

Základní identifikační údaje

1. Muž - 20 2. Žena - 44 (Neuvedeno 8)

Věk

1. 15–29 let - 7

3. 50–64 let - 18

2. 30–49 let - 27

4. 65 a více let - 10

V obci:

1. Žiji od narození - 44

2. Přistěhoval jsem se v dětství spolu s rodiči - 1

3. Přistěhoval jsem se v dospělosti před více než pěti lety - 20

4. Přistěhoval jsem se v dospělosti v posledních pěti letech - 4
(neuvedeno – 3)

Typ Vaší domácnosti:

1. Bezdětná domácnost - 15

2. Domácnost s nezaopatřenými dětmi (včetně studentů) - 18

3. Společná domácnost rodičů a dospělých dětí - 29

4. Jiné: - 5, důchodce, děti již mimo domov, důchodci se synem, sami, (neuvedeno 5)

II. ČÁST

Pokyny pro vyplnění: Pokud není uvedeno jinak, označte vždy jen jednu z nabízených odpovědí.

Pokud si žádnou nevyberete, formulujte svůj názor do volného prostoru k otázce.

1. Jak se Vám žije v naší obci?

1.	Velmi dobře	12
2.	Spíše dobře	44
3.	Ani dobře ani špatně	8
4.	Spíše špatně	2
5.	Velmi špatně	1,

neuvedeno 5

2. Co se Vám na obci nejvíce líbí?

1.	Klidný život	33
2.	Dobré mezilidské vztahy	4
3.	Příznivé životní prostředí	14
4.	Blížkost přírody	42
5.	Dostupnost pracovních příležitostí	1
6.	Dobrá dopravní dostupnost	12
7.	Kulturní a společenský život	6
8.	Sportovní vyžití	9
9.	Vzhled obce	22

neuvedeno 2

3. Co se Vám na obci nelíbí?

1.	Špatné vztahy mezi lidmi	20
2.	Nezájem lidí o obec	29
3.	Málo kvalitní životní prostředí	2
4.	Nedostatek pracovních příležitostí	14
5.	Nedostatek či špatná dostupnost obchodů a služeb	11
6.	Nedostatečný kulturní a společenský život	7
7.	Špatná dostupnost lékaře	12
8.	Nevyhovující veřejná doprava	15
9.	Nedostatečná bytová výstavba	23
10.	Nepořádek v obci	5
11.	Špatné podmínky pro podnikání	2

Jiné: *Psí exkrementy, zaměstnanost dosti zaměstnanců, nepříjemné až arogantní chování sekretářek k občanům obce, vynášení informací z jednání, např. stížnosti, mezi starostou a občany, mělo by to zůstat v kanceláři a ne že sekretářky to všem povídají, kdo a proč na OÚ byl. U některých občanů obce (děti) ch základní slušné chování = pozdravení. Mnohdy žalostná komunikace sousedů, kde si každý hraje na svém písčičku, to je škoda, že komunikace ...?*

Ráda bych zmínila tragický stav obrubníků v obci (u hasičky to vypadá, že to dělali „ožralí“ a místy obrubníky úplně chybí, což nechápu.) Zrušení míst pod kostelem v H. Borech (před Kabrdovými). Hrůza, kde se bude parkovat! Kdo to rozhodl? Kdo rozhodl o úzké cestě od kostela v H. Borech, ke Dvořákovi, (nejsou místa na parkování.)

4. Jaké služby Vám v obci nejvíce chybí?

*Péče o staré občany, stavební parcely pro mladé rodiny s dětmi, obchod (Cyrilov), lékárna, zubní lékař, zubní ordinace, stomatologové, lékaři, kvalitní koupaliště, na hřbitově není voda (na Čarodějnice peníze jsou a na toto ne!) Stávající služby odpovídají velikosti obce
3x Kvalitní restaurace (hospoda). Restaurace. Restaurace s možností vaření. 4x kvalitní pohostinství s rodinnou návštěvou.*

Více šetřit obecními penězi, obecní zastupitelstvo může být bez občerstvení!

Mladí hasiči. Prostor pro rodinné oslavy a setkání. Fitcentrum v tělocvičně. Rehabilitace. Zimní stadion. Veselý dům + mladé osazenstvo. Čistírna oděvů. Jednatelství policie, ponocný. Obecní policajt. Bezbariérový přístup. (neuveďeno 52)

5. Pokuste se obec ohodnotit z hlediska níže uvedených podmínek:

(do sloupců uveďte hodnotu, která odpovídá míře Vaší spokojenosti dle škály:

1 – velmi spokojen; 2 – spíše spokojen; 3 – spíše nespokojen; 4 – velmi nespokojen, 5 – je mi to lhostejné):

	Ohodnocení:	1	2	3	4	5	Celkem
1.	Bydlení	22	32	8	1	1	64
2.	Školství	26	25	7	3	0	61
3.	Zdravotnictví	3	22	25	9	3	62
4.	Veřejná doprava	6	35	13	8	0	62
5.	Kultura a společenský život	8	35	11	4	3	61
6.	Sportovní vyžití	18	31	6	1	6	62
7.	Životní prostředí	20	32	9	1	0	62
8.	Péče obce o své prostředí	11	37	10	4	2	64

9.	Podmínky pro podnikání	6	15	22	11	9	63
10.	Rozvoj obce	13	36	9	4	2	64
11.	Informovanost o dění v obci	18	31	8	5	0	62
	Celkem:	151	331	128	51	26	687
		22%	48%	19%	7%	4%	100%

Příloha č. 3 – Výstupy z výzkumu veřejného mínění (září - říjen 2015)

Na přelomu září a října proběhl v Borech výzkum veřejného mínění, jehož cílem bylo zjistit názory reprezentativního vzorku obyvatel na život a služby v Borech. Výzkum byl součástí projektu E-názor, který si klade za cíl zapojit veřejné mínění do rozhodování o dění v obcích ČR. Obec Bory byla 1 z 6 pilotních obcí, kde výzkum probíhal, a byl financován prostředky z grantu. Výzkum realizovala nezisková organizace Schola Empirica. Celkem se podařilo sesbírat 205 dotazníků. Složení dotazovaných odpovídalo složení obyvatel z hlediska pohlaví, věkových skupin, vzdělání a ekonomické aktivity.

Schola Empirica tímto děkuje všem zúčastněným za ochotu podělit se o svůj názor.

V budoucnu bude možné vyjádřit svůj názor anonymně vyplněním dotazníku na internetových stránkách bory.enazor.cz (další vlna je plánovaná na leden 2016).

Detailní výsledky této podzimní vlny byly představeny na veřejném semináři, který probíhal 19. 11. od 18 hod. v prostorách obecního úřadu. Výsledky přednesla Jitka Marková jako zástupce organizace Schola Empirica.

Výsledky se promítnou do strategie obce v příštích letech.

Průzkum veřejného mínění – výsledky:

Základní výsledky - aneb věděli jste, že:

- Dění v Borech sleduje více než 80 % občanů, pro 1/3 obyvatel je to velmi důležité. Nejvíce sledovaným médiem je Borský zpravodaj, následovaný rozhlasem. Na webové stránky chodí jen ½ občanů, na FB dokonce jen necelá ¼.
- Bory by 81 % obyvatel doporučilo jako místo k spokojenému životu, ¾ považují své vztahy s ostatními jako dobré.
- Obec dostala nejčastěji pochvalu za vodovod, silnice, kanalizace a školku, pokárání nejčastěji za nedostatek parcel.
- Nové stavební parcely by také nejvíce lidí podpořilo z rozpočtu (80%). Z nabízených možností by naopak nejmenší podporu zasloužila komunitní škola (42%).
- Z nabízených nových služeb by nejvíce občanů uvítalo výletišť, následují trhy a nová restaurace. O „hovory se starostou“ by byl pouze minimální zájem.
- Alespoň jednou týdně jezdí autobusem jen 1/3 obyvatel, 40 % nejezdí vůbec.
- 90 % občanů se líbí obnovení tradic, 82 % by se líbilo i fungování ochotnického divadla (15 % by dokonce uvažovalo o tom, že se do něj přihlásí).

Schola Empirica, z.s.

Jitka Marková

jitka.markova1@seznam.cz

