

Rozvojová strategie **Komunitní obce Bory** na léta 2005 – 2015



Strategický komunitní tým Obce Bory

Řízení procesu, expertní část, redakce a editace dokumentu
E consulting E.U.R.,s.r.o. Třebíč

2005/

*Facilitace práce strategického týmu obce 2010 Partnership –EŠP v rámci projektu
ESF „Transfer know-how a budování mezisektorového partnerství v obcích“*

2.aktualizace 2010

v.1.02.110501

Obsah: **Úvod**

1. Strategická vize obce 2015

2. Schvalovací doložka

3. Proces tvorby a aktualizace strategie

Obecní plánovací workshop

Občanský komunitní tým

Způsob práce týmu

Zpětná vazba – vybrané ukazatele

Sumář týmové práce

Aktualizace 2008

Aktualizace 2010

4. Sociodemografická analýza

Vývoj obce a obyvatelstva

5. S.W.O.T. analýza komunitního týmu

Komentář

6. Audit zdrojů Obce Bory

**7. Strategické priority obce a jejich specifikace
pro roky 2005 – 2015**

8. Evaluace Programu rozvoje obce 2008-11

9. Program rozvoje obce 2011 - 13

10. Kalendář aktualizace strategie

11. Vazba strategie na vyšší strategické dokumenty

Pozn.: Modře vytištěné kapitoly a texty byly aktualizací změněny, černě psané jsou shodné s předchozí verzí, i když mohou mít jiné číselné označení kapitoly.

Úvod:

Obecní zastupitelstvo v úzké spolupráci s občany a Ligou nekuřáků Bory se rozhodlo pro zpracování strategie rozvoje jako základního programového dokumentu obce. Strategie je zpracována komunitně týmovým způsobem za účasti občanů a zastupitelů s ohledem na dlouhodobé zájmy obce.

Dokument předpokládá využívat hospodárně vlastní zdroje a veřejné prostředky Evropské unie, České republiky a kraje Vysočina tak, aby realizací projektů obec směřovala k udržitelnému a všestrannému rozvoji.

Strategie rozvoje komunitní obce Bory se stává spolu s územním plánem a urbanistickou studií základním dokumentem pro přípravu konkrétních programů a plánů obce.

Aktualizace strategie na přelomu let 07/08 vyšla z evaluace prvních dvou let naplňování strategie. Proběhla od listopadu do března a refletovala aktuální rozvojové potřeby obce nejen v prioritách a nových opatřeních, ale stanovila nový střednědobý program rozvoje.

V rámci aktualizace v roce 2010 byly evaluovány poslední 3 roky naplňování strategie včetně střednědobého plánu, aktualizována a rozšířena sociodemografická analýza byl proveden audit zdrojů a zařazen do strategie, standardním postupem aktualizována návrhová část (priority a opatření) a stanoven nový střednědobý plán rozvoje obce do roku 2013.

Schvalovací doložka:

Strategie rozvoje

Komunitní obce Bory
na roky 2005 – 2015

strategie obce byla zastupitelstvem obce Bory schválena jako součást základních dokumentů obce na řádné veřejné schůzi zastupitelstva dne 2006

| | Jméno | Podpis |
|--------------------------------|-------|--------|
| Pro přijetí hlasovali : | | |

Proti přijetí hlasovali:
Zdrželi se hlasování:

Nepřítomni:

Občané obce byli s dokumentem seznámeni na veřejné schůzi občanů dne a výtah ze strategie byl publikován v Obecním Zpravodaji č.

Kulaté razítko obce

Schvalovací doložka 2010:

Strategie rozvoje

Komunitní obce Bory na roky 2005 – 2015

II. aktualizace strategie obce byla zastupitelstvem obce Bory schválena jako součást základních dokumentů obce na řádné veřejné schůzi zastupitelstva dne 30.12.2010

Pro přijetí hlasovali :

Jméno

Podpis

Proti přijetí hlasovali:

Zdrželi se hlasování:

Nepřítomni:

Občané obce byli s aktualizací dokumentu seznámeni na internetových stránkách obce a zájemci si mohou vyzvednout kompletní Strategii ve znění aktualizací na obecním úřadu na CD. Výtah a vysvětlení aktualizovaných článků strategie publikován v Obecním Zpravodaji č.1 /2011

Kulaté razítko obce

Vize komunitní obce Bory 2015:

Bory jsou moderní obec.

Lidé k sobě mají blízko. Nová návěs je oblíbeným centrem setkávání. Je tomu tak proto, že ji občané spoluvytvářeli, stejně jako většinu rozvojových záměrů, které v obci vznikají.

Obec rozšiřuje spektrum možností pro naplnění života občanů. Fungují služby, v obci jsou pracovní příležitosti, obec vytváří prostředí přející podnikání. Systém vzdělávání pokrývá potřeby všech a je využíván i zájemci z okolí.

Občané ctí tradice a zakládají nové. Bory jsou známy svým kulturním životem stejně jako rekreačními a turistickými možnostmi pro aktivní trávení volného času s využitím zajímavostí a okolní přírody.

Bory jsou stále více vyhledávány návštěvníky.“

3. Proces tvorby strategie

Strategie byla vytvořena v rámci projektu „Komunitní obec Bory“ 2005.

První fáze byla komunitně týmová práce s facilitací

dávající důraz na tým a jeho kulturu.

Cíli první fáze bylo

- **uspořádat komunitně plánovací workshop** v obci a z neaktivnějších účastníků a zastupitelů následně
- **vybudovat strategický tým**
- **provést S.W.O.T. analýzu obce**(analýza silných a slabých stránek, příležitostí a ohrožení) za uplatnění techniky týmové práce

- **stanovit vizi obce** do roku 2015
- **stanovit priority strategie a opatření** a jejich strukturování.
- **stanovit programy na nejbližší období**
- **schválit periodu aktualizace strategie jako základního dokumentu obce**

Druhá fáze, která byla zpracována expertně a

obsahuje

- **popis procesu tvorby strategie**
- **redakci práce týmu**(bez věcných změn)- strukturování a uspořádání hesel S.W.O.T. analýzy podle tématických okruhů a formální doplnění procesních parametrů a příloh
- **sociodemografickou analýzu** s ohledem na prioritní osy s využitím obecních dat
- **komentář k S.W.O.T analýze**
- **formální zpracování** obou částí strategie do formy dokumentu

Strategický komunitní tým obce Bory byl utvořen takto:

Byli osloveni zastupitelé obce a neaktivnější účastníci komunitního workshopu, učitelé školy a členové Ligy nekuřáků Bory.

Výzva pro činnost v týmu byla zveřejněna s tím, že se může zúčastnit kdokoliv, komu jde o rozvoj obce a má čas se práce zúčastnit. Oslovení zájemců, komunikaci s nimi a svolání schůzek zajišťoval starosta obce Josef Březka.

V týmu spolupracovalo 20 lidí, z toho 6 členů zastupitelstva, 4 ženy. Podíl na práci týmu a rozsah týmové práce jsou zachyceny v sumáři týmové práce níže.

Průměrný věk členů týmu byl 38 let a byly zastoupeny všechny věkové, zájmové i profesní kategorie občanů. Tým se scházel na večerních schůzkách na termínu konání se vždy dohodl na schůzce předchozí. Schůzky byly obvykle tříhodinové s jednou přestávkou v půli. Celkem jich bylo 6.

Členové týmu odpracovali ve svém volném čase v týmu strategie celkem 272 hodin.(člověkohodin)

Členové týmu

| Jméno | Věk | Profese/funkce | Zastupitel |
|---------------------|-----|---------------------|------------|
| Antonín Novotný | 38 | traktorista | A |
| Miroslav Zikmund | 43 | Dělník | A |
| František Březka | 40 | Školník | N |
| Radek Holoubek | 36 | Technik | N |
| František Eliáš | 35 | Ředitel školy | A |
| Jana Vaverková | 43 | Učetní | N |
| Zdeněk Vaverka | 47 | Zedník | N |
| Filip Lysák | 34 | Ekolog | N |
| Blanka Křížová | 48 | Knihářka | N |
| Pavel Kříž | 53 | Úředník | N |
| Radek Slavík | 22 | Student VŠ | N |
| Michaela Zikmundová | 20 | Studentka VŠ | N |
| Blanka Blažková | 22 | Studentka VŠ | N |
| Marcela Blažková | 23 | Studentka VŠ | N |
| Josef Březka | 41 | Starosta obce | A |
| Vladimír Homola | 34 | Seřizovač | N |
| Zuzana Jurková | 41 | Učitelka | N |
| Milan Dvořák | 56 | Důchodce | A |
| Ludmila Zikmundová | 45 | Učitelka | A |
| Jan Kostečka | 56 | Dělník v kamenolomu | A |
| Štěpán Kříž | 28 | Elektromechanik | N |
| Dagmar Křížová | 28 | Učitelka | N |
| Jana Zikmundová | 40 | Učitelka | A |

Způsob práce týmu

Tým pracoval podle pravidel, která za souhlasu všech přijal. Jejich dodržování bylo úkolem facilitátora týmové práce Jana Fialy (E consulting , s.r.o.).

Ten sledoval rovněž procesní kroky vedoucí ke splnění cílů a řídil procesy.

Nezasahoval však věcně do práce a neomezoval ani nesměroval členy týmu v jejich názorech.

Pravidla týmu pro strategii Komunitní obce Bory

1. Chceme se zúčastnit schůzek strategického týmu
2. Chceme si vzájemně aktivně naslouchat
3. Vždy se domluvíme na příští schůzce
4. Vše, co vymyslíme, zaznamenáme
5. Rozhodujeme se za souhlasu všech, nebo rozhodnutí odložíme
6. Tato pravidla jsou otevřený systém

Vždy po seznámení s programem se tým seznámil s vyhodnocenou zpětnou vazbou z minula a případně závěry zapracoval do další práce.

Hlavní částí schůzky byla facilitovaná tvůrčí práce v týmu s využitím spolupráce, kreativity a synergie.

Na konci schůzky se k jejímu průběhu a výsledkům členové písemně vyjádřili ve zpětnovazebním dotazníku.

Průběh hlavních zpětnovazebních ukazatelů je v následující tabulce .

Zpětná vazba – vybrané ukazatele (procenta kladné odpovědi při každé týmové schůzce, vyjma první, kdy byla zpětná vazba ústní formou)

| | | | | | | |
|---|------|------|-----|------|------|--|
| Jste spokojeni s dnešní prací? | 89% | 91% | 92% | 85% | 81% | |
| Co dnes v programu chybělo?(nic) | 93% | 90% | 97% | 100% | 100% | |
| Myslíte, že máte v týmu prostor k uplatnění svých myšlenek a nápadů, že jste se realizovali ? | 100% | 93% | 94% | 54% | 88% | |
| Jste spokojeni s facilitací? | 94% | 100% | 94% | 92% | 100% | |
| Vystihují priority skutečné potřeby obce, vedou k naplnění vize? | - | - | 93% | 92% | 81% | |

Prezenční listina a sumář týmové práce

| | Datum | 8.11.05 | 15.11.05 | 22.11.05 | 1.12. | 14.12. | 18.12. |
|---------------------|-------|---------|----------|----------|-------|--------|--------|
| Jméno | Hodin | 3 | 3,5 | 3,5 | 3,5 | 3,5 | 3 |
| CELKEM | 272 | | | | | | , |
| Antonín Novotný | 3 | X | | | | | |
| Miroslav Zikmund | 3 | X | | | | | |
| František Březka | 10 | X | | X | X | | |
| Radek Holoubek | 13 | X | X | | X | | X |
| František Eliáš | 16,5 | X | X | | X | X | X |
| Jana Vaverková | 14 | X | X | X | X | X | |
| Zdeněk Vaverka | 10 | X | X | X | | | |
| Filip Lysák | 10 | X | | X | X | | |
| Blanka Křížová | 20 | X | X | X | X | X | X |
| Pavel Kříž | 20 | X | X | X | X | X | X |
| Radek Slavík | 10 | X | | | X | X | |
| Michaela Zikmundová | 10 | X | X | | X | | |
| Blanka Blažková | 16,5 | X | X | X | | X | X |
| Marcela Blažková | 13,5 | X | X | X | | X | |
| Josef Březka | 20 | X | X | X | X | X | X |
| Vladimír Homola | 16,5 | X | X | X | X | | X |
| Zuzana Jurková | 16,5 | X | X | X | X | | X |
| Milan Dvořák | 10 | X | | X | | X | |
| Ludmila Zikmundová | 16,5 | X | X | | X | X | X |
| Jan Kostečka | 3 | X | | | | | |
| Štěpán Kříž | 13,5 | X | X | X | | X | |
| Dagmar Křížová | 13,5 | | X | X | | X | X |
| Jana Zikmundová | 6,5 | | | | X | | X |

Komunitní evaluace a aktualizace 2008

První evaluace a aktualizace strategie proběhla za komunitní účasti občanů v období od 5. listopadu 2007 do 20. března 2008.

Věk občanů, podílejících se na této komunitní práci byl od 12 do 80 let. Práce zúčastnil nejen obnovený strategický komunitní tým , ale i velké množství občanů Borů v rámci komunitních workshopů.

Po připomenutí vize a opatření a realizovaných projektů komunitní dílna ve dvou skupinách 5. listopadu vymezila aktuální negativa formou brainstormingu. Účastníci odpovídali na otázku : „Co je v Borech špatné?, Co zlepšit ?“. Z navržených hesel vybraly jednotlivé skupiny formou přidělování preferenčních hlasů ta nejdůležitější. Týmová SWOT analýza strategického týmu, který se sešel na tříhodinové schůzce 11. března měla za cíl vybrat bez ohledu na zařazení do sloupců nejdůležitější hesla vlastního brainstormingu.

Tento výsledek byl rozšířen o výsledek práce komunitní dílny z 5. listopadu, zdvojená hesla byla vynechána a celek byl porovnán se SWOT analýzou původní strategie (2005). Na rozdíl od předchozí je současná analýza strukturována dle tématických oblastí. Závěrečná evaluační schůzka týmu 19. března formulovala na základě SWOT analýzy priority a opatření, konstatovala splněné projekty z minulého programu a navrhla aktuální program rozvoje a střednědobé programy v oblastech odpadového hospodářství, turistiky a urbanistického řešení centra obce.

Expertně byla zpracována aktualizace sociodemografické části, komentář k procesu aktualizace a SWOT analýze a provedena editace strategie.

Evaluace a aktualizovaná strategie a Plán rozvoje byly schváleny jako závazné rozvojové dokumenty obce Bory na schůzi zastupitelstva dne 20.3. 2008.

Komunitní evaluace, aktualizace a doplnění 2010

Druhá evaluace a aktualizace strategie proběhla v rámci 20 členného komunitního týmu občanů obce v období od 2.3. 2010 do 27. 4. 2010.

Věk občanů, podílejících se na této komunitní práci byl od 25 do 70 let. Práci realizoval z podstatné části strategický tým po realizovaném komunitním workshopu na který byli pozváni všichni občané Borů, jmenovitě pak všichni zastupitelé obce a zástupci podnikatelů a občanských organizací. Tito rozvojové aktéři byli opakovaně jmenovitě pozváni i na první schůzku strategického týmu. Workshop pracoval se základní otázkou: „Co je v Borech špatné?, Co zlepšit?“ Z navržených hesel byla účastníky vybrána nejdůležitější formou preferenčních hlasů.

Náplní práce, která byla externě facilitována Partnership –EŠP, o.s. v rámci projektu Transfer know-how a budování mezisektorového partnerství v obcích strategického týmu, jenž se sešel celkem 2x, byly při první schůzce zejména týmová SWOT analýza včetně označení prioritních hesel a nově zařazený audit zdrojů obce Bory metodou OPERA. Výsledek SWOT byl rozšířen o výsledek práce předchozí komunitní dílny, zdvojená hesla byla zařazena pouze 1x a celek byl porovnán se SWOT analýzou původní strategie (2005 ve znění aktualizace 2008) a začleněn do ní. Analýza je strukturována dle tématických oblastí. Druhá a závěrečná evaluační schůzka týmu formulovala na základě SWOT analýzy splnění priorit a opatření jejich doplnění, konstatovala splněné projekty z minulého programu hlavní problémy při

jejich naplňování. Na základě evaluace, auditu zdrojů a SWOT analýzy tým navrhl střednědobý plán rozvoje obce do roku 2013 a podporované programy. Expertně (E consulting, E.U.R.) byla zpracována aktualizace sociodemografické části, kam byly nově zařazeny struktury občanské společnosti, a ekologické ukazatele, byly doplněny komentáře a provedena editace strategie. Jako volné pokračování práce strategického týmu na základě zadání zastupitelstva Obce Bory byl proveden základní komunitní návrh urbanistického řešení středu obce s ohledem na veřejný zájem. Výsledek této práce je prezentován samostatně. Všechny texty týkající se druhé aktualizace jsou vytištěny modře.

Evaluace a aktualizace strategie a Střednědobý plán rozvoje na roky 2011-13 byly schváleny jako závazné rozvojové dokumenty obce Bory na schůzi zastupitelstva dne 30.12 2010.

| Vyhodnocení zpětné vazby | Komunitní work shop 2.3. | Strategický tým 25.3. | Strategický tým 27.4. |
|--|---------------------------------|------------------------------|------------------------------|
| Bory – aktualizace strategie – komunitní workshop 2.3. 2010, strategický tým 25.3.(ustavení a SWOT) a 27.4.2010 (audit zdrojů, evaluace střednědobého plánu a plán 2010-13) | | | |
| <i>Otázka</i> | <i>souhlas</i> | <i>souhlas</i> | <i>souhlas</i> |
| Líbila se Vám společná práce nad budoucností Vaší obce? | 92% | 94% | 94% |
| Jste spokojeni s pozváním, organizací a připraveným pohoštěním? | 84% | 96% | 97% |
| Znáte Strategii obce Bory 2005-2015? | 51% | 78% | 92% |
| Máte dost informací o obecních komunitních aktivitách(web, zpravodaj, Komunitní škola)? | 74% | 86% | 94% |
| Jak hodnotíte vedení práce skupiny, v níž jste pracovali? | 79% | 90% | 92% |
| Myslíte, že má v Borech smysl zapojovat občany do tvorby plánů obce do budoucna a jejího rozvoje? | 79% | 100% | 92% |
| Chcete se zapojit do práce týmu na aktualizaci strategie Borů a plánu rozvoje obce na další 3 roky? | 55% | - | - |
| Jste spokojeni s dnešními výsledky SWOT analýzy/ evaluace střednědobého plánu a nových nápadů a programů? | - | 92% | 91% |
| Co Vám ještě chybělo? Co se chcete dozvědět? | 100% nic | 100% nic | 97% nic |
| Zajímají Vás aktivity Komunitní školy v Borech? Obecní knihovny, Klubu dobré pohody, Místní agendy 21 nebo vznikajícího mateřského centra? | 77% | 90% | - |
| Myslíte si, že jste při dnešní společné práci uplatnili svoje nápady? | 84% | 88% | 80% |

Proškrtnuté kolonky uvedené zpětné vazby neobsahovala

Věcné připomínky

Komunitní workshop 2.3.

Co Vám ještě chybělo?

Chcete něco sdělit nebo se zeptat?

- ***Mrzí mě, že tady bylo málo zastupitelů***

1.setkání strategického týmu Obce Bory 25.3.

Co Vám ještě chybělo?

Chcete něco sdělit nebo se zeptat?

- ***Popřát si hodně úspěchů a dobrou společnou práci.***
- ***Zajistit příště větší účast občanů***
- ***Bylo to opravdu dost dlouhé***
- ***Ne***
- ***Ač znaven po celém dni, tak jsem si to užil***

2.setkání strategického týmu Obce Bory 27.4.

Co Vám dnes chybělo?

- ***větší zájem občanů***

Jaká nová komunitní aktivita by měla v obci vzniknout? Kdo nový by se o ni měl-mohl starat?

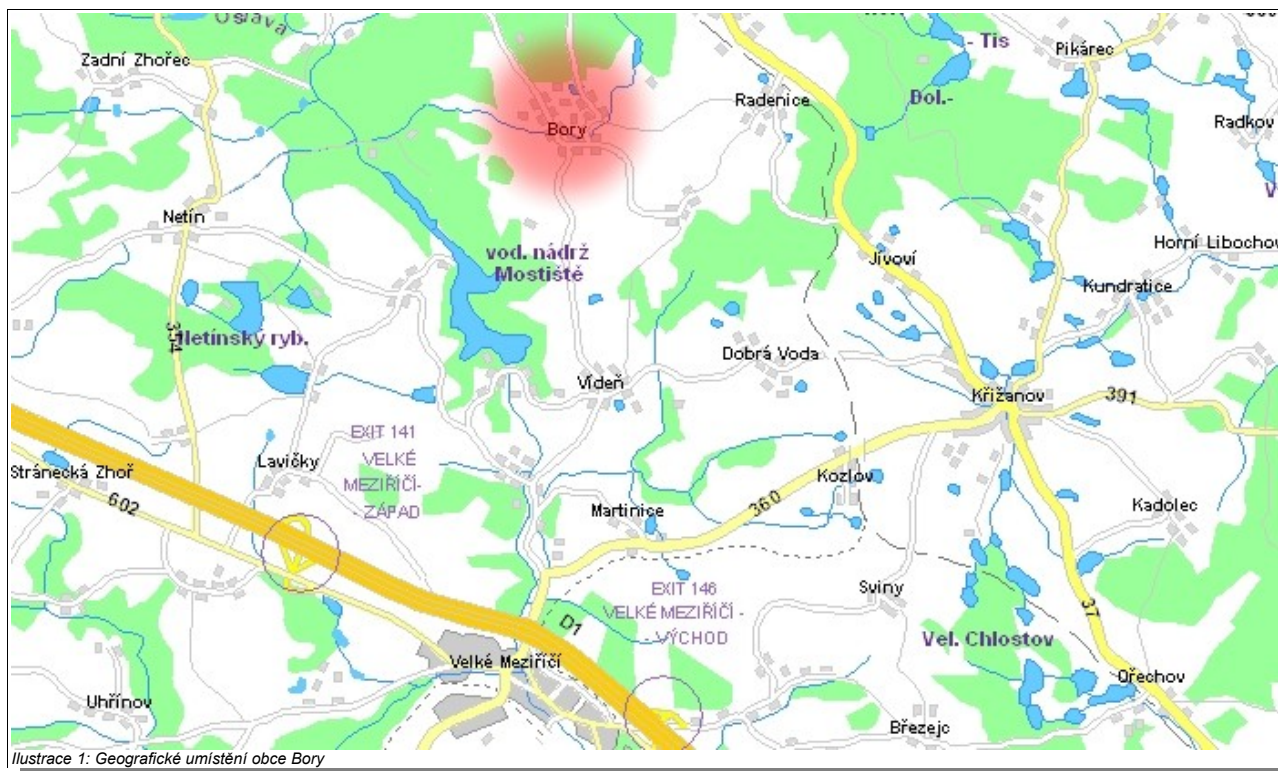
- ***Více myslet i na menší, nejen na důchodce***
- ***Nový zájmový spolek***
- ***Zatím žádná***

Chcete něco sdělit nebo se zeptat?

4. Sociodemografická analýza obce Bory

I. Úvod

Obec Bory vznikla sloučením obcí Horní a Dolní Bory. Leží 60 km západně od Brna a 19 km jižně od města Žďár nad Sázavou v nadmořské výšce 520 m n.m cca 9 km severně od dálnice D1 od města Velké Meziříčí.



Obec má k 31. prosinci 2009 katastrální výměru 1647 ha s 794 obyvateli. Lesní plochy zabírají 808 ha, orná půda 483 ha, zemědělská půda celkem 724 ha. Index ekologické stability je roven 2,01. První písemná zmínka o obci je datována k roku 1348.

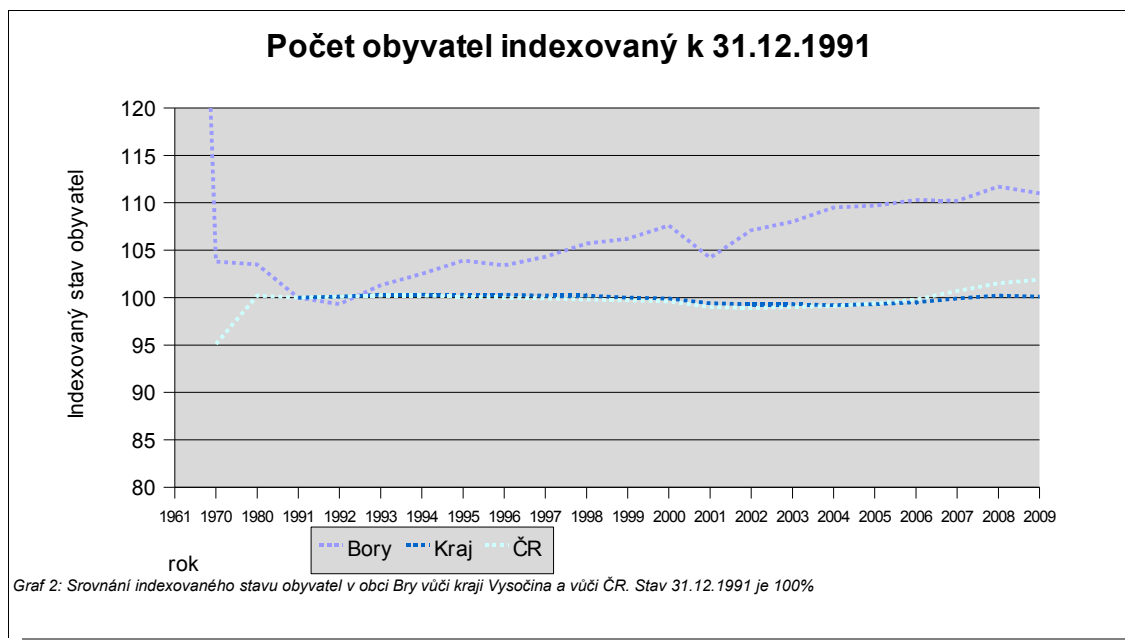
II. Obecná demografie

Pro účely názorného srovnání byly charakteristiky obce v následujícím porovnávány s průměrnými hodnotami za kraj Vysočina a ČR.

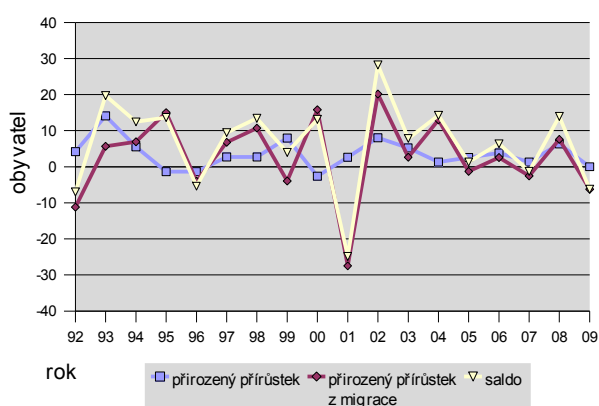
Vývoj počtu obyvatel :

| | 1961 | 1970 | 1980 | 1991 | 1992 | 1993 | 1994 | 1995 | 1996 | 1997 | 1998 |
|-------------|--------|--------|--------|--------|--------|--------|--------|--------|--------|--------|--------|
| Bory | 230.3% | 103.8% | 103.5% | 100.0% | 99.3% | 101.3% | 102.5% | 103.9% | 103.4% | 104.3% | 105.7% |
| Kraj | | | | 100.0% | 100.1% | 100.3% | 100.3% | 100.3% | 100.3% | 100.2% | 100.2% |
| ČR | | 95.1% | 100.2% | 100.0% | 100.1% | 100.2% | 100.2% | 100.1% | 100.0% | 99.9% | 99.8% |

| | 1999 | 2000 | 2001 | 2002 | 2003 | 2004 | 2005 | 2006 | 2007 | 2008 | 2009 |
|-------------|--------|--------|--------|--------|--------|--------|--------|--------|--------|--------|--------|
| Bory | 106.2% | 107.6% | 104.2% | 107.1% | 108.0% | 109.5% | 109.7% | 110.3% | 110.2% | 111.7% | 111.0% |
| Kraj | 100.0% | 99.9% | 99.4% | 99.3% | 99.3% | 99.2% | 99.3% | 99.5% | 99.9% | 100.2% | 100.1% |
| ČR | 99.7% | 99.6% | 99.0% | 98.9% | 99.0% | 99.1% | 99.4% | 99.8% | 100.7% | 101.5% | 101.9% |

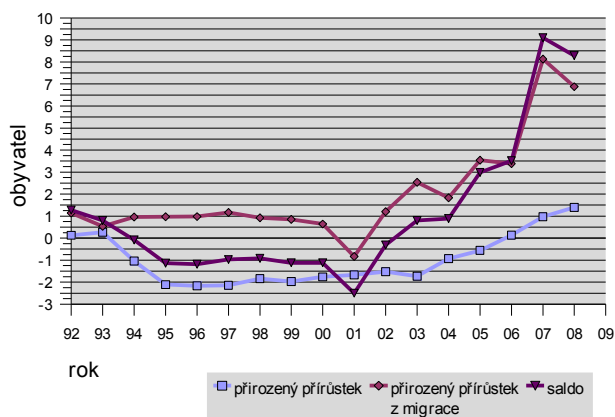


Demografický pohyb obyvatel v obci Bory



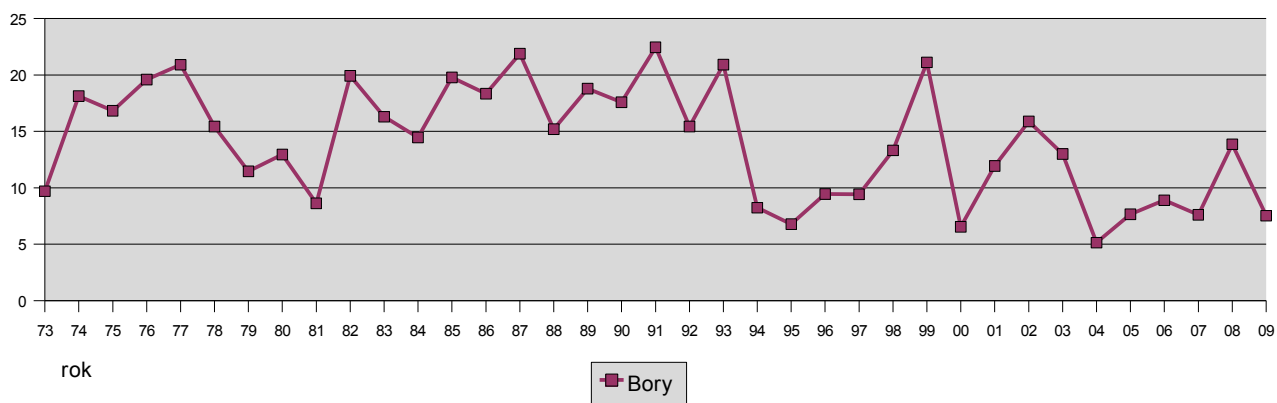
Graf 2: Demografický pohyb obyvatelstva v obci Bory v letech 1992-2009 – údaje uvedené v %
Zdroj : E consulting, s.r.o. - vlastní rešerše ČSÚ databáze MOS

Demografický pohyb obyvatel v ČR



Graf 3: Roční přirozený přírůstek a přírůstek z migrace za ČR – údaje uvedené v %
Zdroj : E consulting, s.r.o. - vlastní rešerše ČSÚ databáze MOS

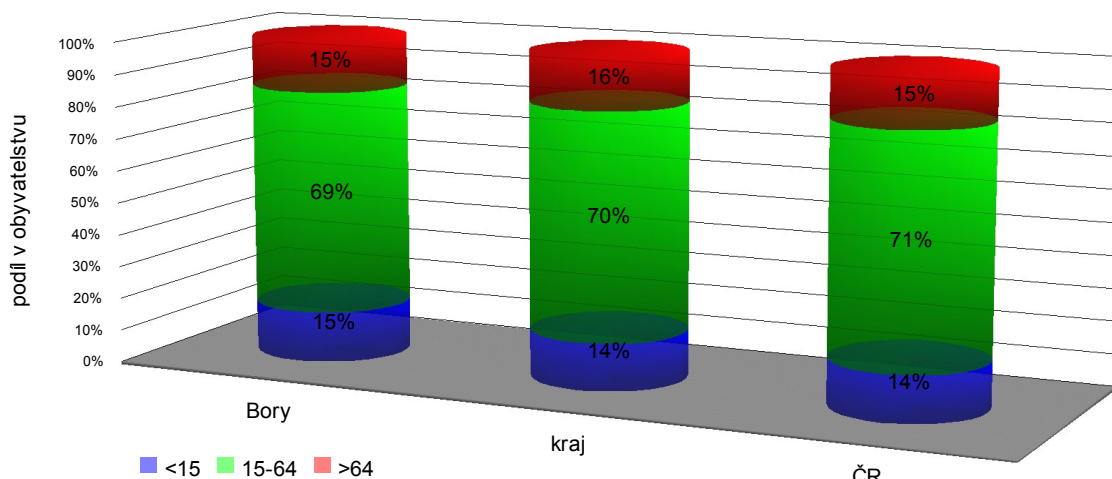
Porodnost



Graf 4: Počet živě narozených dětí na 1000 obyvatel v letech 1992-2009; údaje jsou uvedené v %
Zdroj : E consulting, s.r.o. - vlastní rešerše ČSÚ databáze MOS

Počet obyvatel v obci od r. 1991 na rozdíl od kraje Vysočina i od ČR víceméně trvale stoupal. Po celé období má významný podíl na růstu počtu obyvatel porodnost.

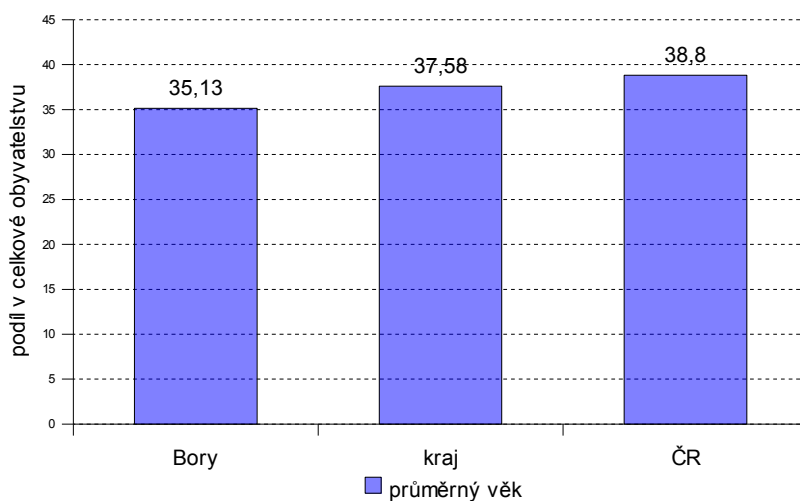
Srovnání věkové struktury obyvatelstva



Graf 5: Porovnání věkové struktury obyvatel k 1.3.2001; Porovnání obce Bory, kraje a ČR
Zdroj : vlastní výpočty E consulting, ČSÚ 31.12.2009

Obec Bory má k 31.12.2009 strukturu obyvatelstva v zásadě shodnou s krajem i celorepublikovým průměrem. Vzhledem k velikosti obce se jedná o pozitivní prvek, poněvadž u velikostně obdobných obcí je obvyklejším jevem vyšší podíl obyvatel nad 15 let.

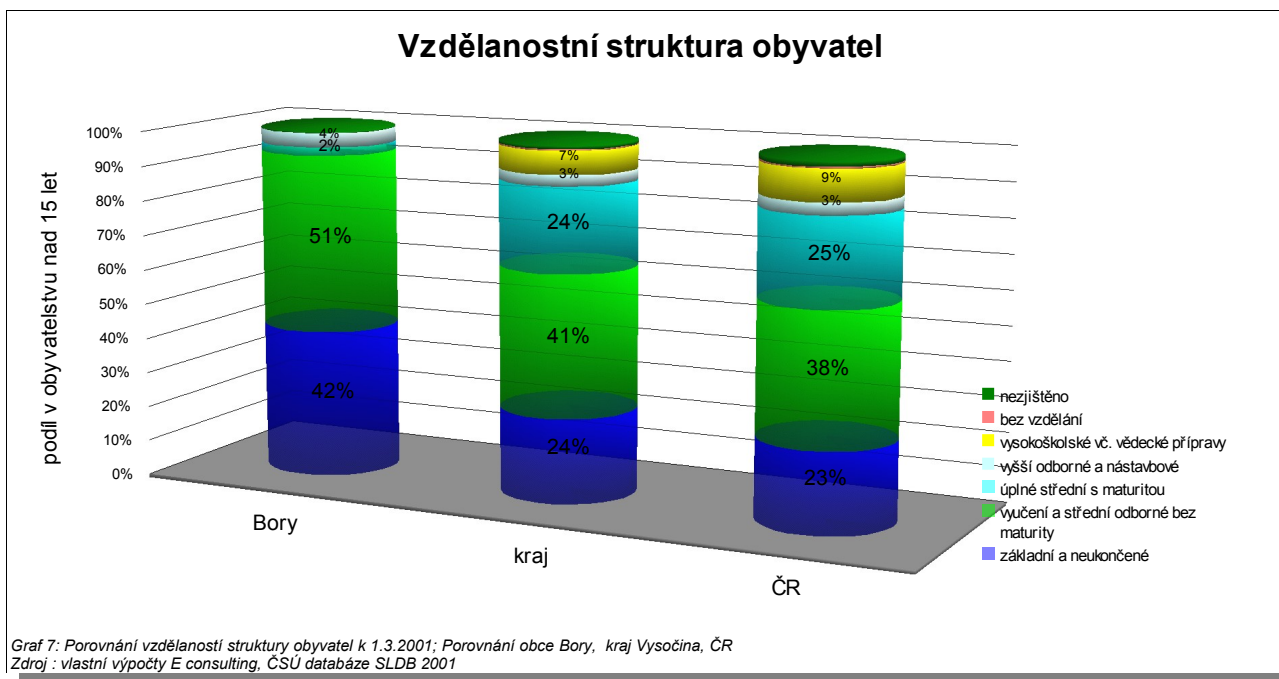
Průměrný věk obyvatel



Graf 6: Porovnání průměrného věku obyvatel k 1.3.2001; Porovnání obce Bory, kraje a ČR
Zdroj : vlastní výpočty E consulting, ČSÚ databáze SLDB 2001

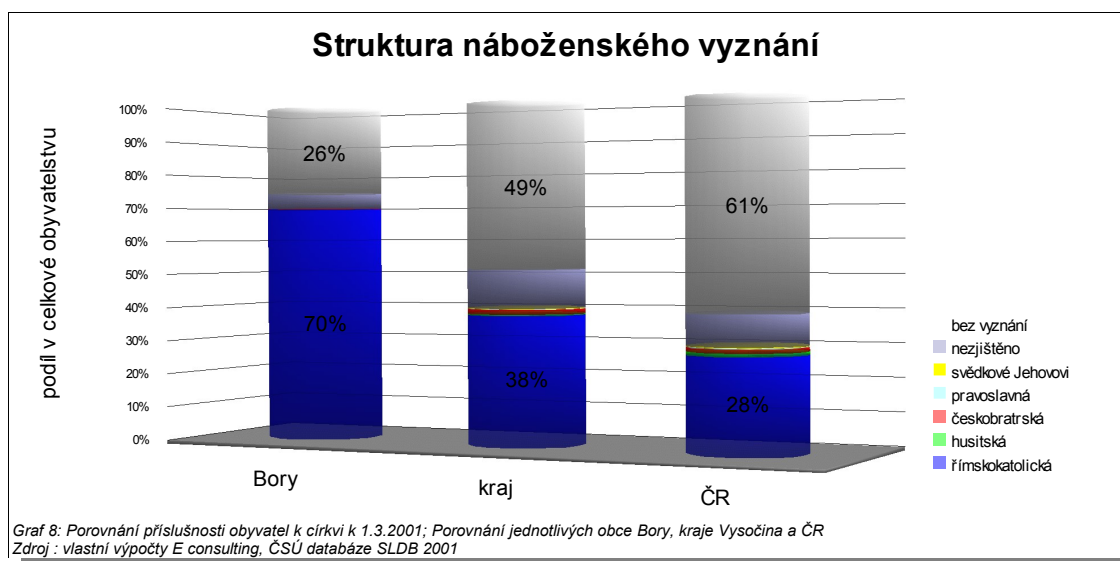
III. Vzdělanost

Oproti všem srovnávaným referenčním vzorkům je v obci podíl vyučených bez odborné maturity na výši 51,08%. Podíl obyvatel s úplným středním vzděláním s maturitou nebo vysokoškolským vzděláním je oproti ostatním srovnávaným vzorkům nižší. Struktura vzdělanosti se však neliší od struktury vzdělanosti v obdobně velkých sídlech v kraji.



IV. Náboženské vyznání

V oblasti náboženského vyznání jsou Bory typickou obcí svého regionu s velkým podílem věřících na celkovém počtu obyvatel.



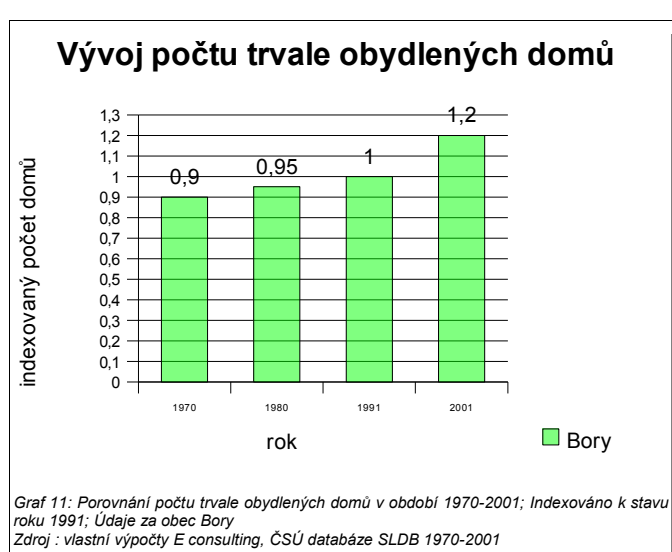
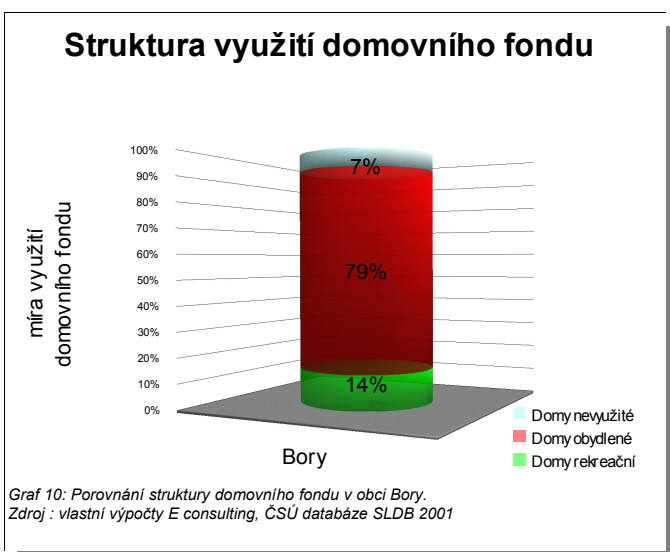
V. Národnostní složení



Z hlediska národnostního je obec homogenní (téměř 99% obyvatel se hlásí k české, moravské nebo slovenské národnosti).

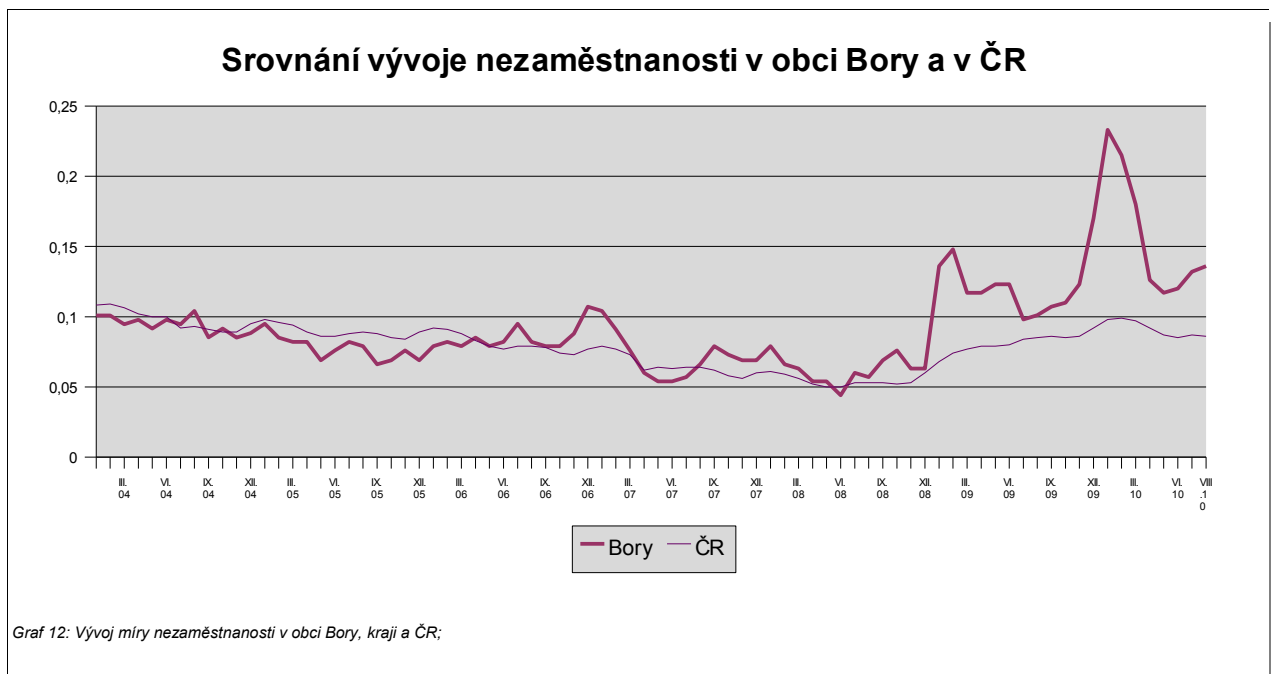
VI. Bytový a domovní fond

Od roku 1970 do posledního sčítání v roce 2001 je patrný trend zvyšujícího se počtu domů využitých k bydlení. To obec odlišuje od obdobně velkých obcí v regionu.



VII. Zaměstnanost

Ve sledovaném období do konce roku 2004 dochází k pozvolnému poklesu míry nezaměstnaných obyvatel. Od roku 2005 do konce roku 2009 dochází ke strmému nárůstu nezaměstnanosti. Trendy ve vývoji nezaměstnanosti jsou shodné s ČR, avšak s vyššími odchylkami.



VIII. Občanská vybavenost

Na svoji velikost má obec bohatou občanskou vybavenost.

S ohledem na ostatní ukazatele (počet obydlených domů, přírůstek obyvatelstva, věková struktura obyvatelstva) lze říci, že tato bohatá vybavenost koresponduje s dynamickým a aktivním rozvojem obce.

V obci je vybudovaná dešťová kanalizace, částečně splašková kanalizace s napojením na ČOV a plynofikace. Podobně jako v ostatních obcích okresu i v Borech funguje sbor dobrovolných hasičů.

Pro potřeby nejmenších obyvatel jsou v obci provozovány MŠ a ZŠ (nyní 1.-9.) . K dispozici je i veřejná knihovna s veřejným přístupem k internetu.

Sportovní aktivity je možné provozovat v moderní školní tělocvičně nebo na jednom ze tří hřišť.

Pro běžné nákupy funguje v obci obchod s potravinami, obchod se smíšeným zbožím.

Dále v každé z bývalých částí obce fungují pro potřeby obyvatel po jednom kostelu.

V souladu s aktivním rozvojem obce je i detašované pracoviště praktického lékaře pro děti

a dorost i pro dospělé.

V obci funguje pošta.

IX. Kulturní památky

Nemovitě památky

Kostel sv. Jiljí

Kostel sv. Martina

Zvonička na Cyrilově

X. Krajina

Přírodní památky :

- CHPV Rasuveň (od r. 1989)
- Mrázkova louka (od r. 1949)

- Památné stromy Lípa v parku v Horních Borech a Javor mléč v Horních Borech

Důlní činnost :

- kamenolom

KES – Koeficient ekologické stability je definován jako poměr ploch tzv. stabilních a nestabilních krajinných prvků. V případě katastru obce Bory je roven **2.01**.

Hodnota 1,00 - 3,00 značí vcelku vyváženou krajinu, v níž jsou technické objekty relativně v souladu s dochovanými přírodními strukturami, důsledkem je i nižší potřeba energomateriálových vkladů.

XI. Struktury občanské společnosti v Borech

Obec je zřizovatelem Základní školy Hany Benešové zahrnující i mateřskou školu. Škola má vlastní právní subjektivitu

Občané Borů se sdružují vedle římsko-katolické farnosti jak v tradičních venkovských spolcích zaměřených na společné zájmové činnosti včetně dvou dobrovolných hasičských sborů, tak v neziskových organizacích jejichž činnost je zaměřena na komunitu všech občanů obce, dále pak působí v organizačních složkách obce knihovně, muzeu a sboru pro občanské záležitosti.

Význam Obecní knihovny (titul „Knihovna roku ČR 2007“) přitom výrazně přesahuje hranice obce.

Vedle toho se občané sdružují i v neformálních skupinách kombinující zájem členů a rozvojové aktivity. Sem patří zejména „Klub dobré pohody“ a „Mateřské centrum“ založené v rámci aktivit Místní agendy 21, či aktivity kolem P.Vávry Srdíčkáři.

Národní síť venkovských komunitních škol se sídlem v Borech má celostátní působnost a její činnost přesahuje i do Evropy.

Celkem v obci působí 21 občanských skupin.

Struktury zřizované obcí

Obecní knihovna Obce Bory, organizační složka obce bez právní subjektivity

Sbor pro občanské záležitosti – organizační složka obce bez právní subjektivity

Obecní muzeum obce Bory, organizační složka obce bez právní subjektivity

Tradiční spolky včetně farnosti

Římskokatolická farnost Bory, církevní právnická osoba

Svaz dobrovolných hasičů Bory, o. s.

Svaz dobrovolných hasičů Cyrilov, o. s.

Honební společenstvo Bory, sdružení vlastníků pozemků (dle zákona o myslivosti)

Myslivecké sdružení Bory, o. s.

TJ Družstevník Bory, o. s.

Český svaz zahrádkářů, o. s.

Svaz včelařů, o.s.

Neziskové organizace působící v obci

Český svaz ochránců přírody ZO Bory, o. s., v jehož rámci působí skupina

Mladí ochránci přírody Bobeš

Komunitní škola Bory, o.s. zajišťující celoživotní učení občanů

Liga nekuřáků Bory, o. s.

Sdružení rodičů a přátel dětí a školy při ZŠ Hany Benešové v Borech, o. s.

Trvalá obnova školy, o. s.

Neformální sdružení občanů

Mateřské centrum (bez právní subjektivity)

Klub dobré pohody při Obecní knihovně Bory

Srdíčkáři

Nezisková asociace s celostátní působností

Národní síť venkovských komunitních škol se sídlem v Borech, o.s.

5. SWOT analýza (občanů a komunitního týmu)

Modře hesla aktualizace 2010, v závorkách preferenční hlasy, modře kurzívou hesla komunitního workshopu občanů

| S strengths, Silné stránky | W weaknesses, Slabé stránky | O .opportunities, Příležitosti | T .threats, Ohrožení |
|--|---|--|---|
| Péče o životní prostředí, zapojení a motivace zemědělců | | | |
| <ul style="list-style-type: none"> - okolní krajina - geologické pozoruhodnosti - ČOV - Příroda (1) - Sběr kovového šrotu - Mladí ochránci přírody - lesy, houby - vybavení k ukládání odpadů | <ul style="list-style-type: none"> - nakládání s bioodpady - recyklace odpadů - spalování odpadu - znečištění psími výkaly - vodní eroze na polích - stíní les nad strání - čištění potoků - okolí studánky – Rusalky - chybí lis na pet láhve a kontejner na bioodpad - pobíhání drůbeže - Zubař - kontejnery před Jednotou 1 - Kontejnery u OÚ (1) - Chybí sběrný dvůr (odpad v lesích) (1) - Není kam dát stavební suť (1) - Odpad všeho druhu (2) - Volně pobíhající psi - Zarostlý potok na Benátkách - Zpevnění břehu potoka Babačka - odpadky kolem cest a v lesích - skládkování stavebních odpadů (sutí) - volné pobíhání psů (4) - protipožární nádrže (málo vody, uniká) (2) - není kam uložit stavební suť (2) | <ul style="list-style-type: none"> - zachovalé přírodní prostředí - krajina (2) - sběrný dvůr odpadů - soutěž o třídění odpadů - využít ochranné vodárenské pásmo k tlaku na zemědělce - Nalézt nové místo pro umístění kontejnerů pro tříděný odpad (1) - Likvidace býv.septiku před školou (1) - Větší osvěta – topení, odpady - Ekologicky. zlikvidovat „čarodějnicí“ v HB | <ul style="list-style-type: none"> - železnice – rychlodráha - Přehrada - Motorkáři - volně pobíhající Psi - -"černé skládky" 2 - hospodaření na polích v okolí Borů - Necitlivé hospodaření zemědělců - Topení toxickým odpadem – znečištění ovzduší (2) - znečištěné ovzduší (2) - záplavy |

| S strengths, Silné stránky | W weaknesses, Slabé stránky | O. opportunities, Příležitosti | T. threats, Ohrožení |
|---|--|--|---|
| | <ul style="list-style-type: none"> - <i>stromy u hřbitova (listí a plody znečišťují hřbitov) (1)</i> - <i>kontejner u hřbitova – do velkého lidé dávají jiný odpad, malý nestačí</i> - <i>kontejnery před obecním úřadem hyzdí prostředí</i> - <i>projíždějící auta odhazují odpad (mimo obec)</i> - <i>topení odpadky v domech</i> - <i>smog při inverzi</i> - <i>malý sběrný dvůr</i> | | |
| Výstavba a zvelebení obce | | | |
| <ul style="list-style-type: none"> - zeleň - pěkná vesnice - obec investuje - stromořadí okolo cest - inform. vitrína před školou - nové značení v obci - Fond rozvoje bydlení - účast v soutěži Vesnice roku - Píše se o Borech ve Velkomeziříčsku - videozáznamy o dění v Borech - Projektová příprava na kanalizaci (2) - Chodník v DB - Rozšiřování hřbitova - Opravený obchod - Stavební místa - prostor pro nově plánované náměstí (2) - základní vybavenost - jezdí docela často autobus - obchod - kamenolom | <ul style="list-style-type: none"> - nedostatek peněz - ČOV - hasička 1 - vodovod 4 - kulturní dům - zeleň v Dolních Borech - zadluženost - špatné autobus. spojení - "investuje se naruby" - - chodníky před sítěmi - zeleň před OÚ - zeleň před školou - špatný stav budovy Jednoty - Vitríny před Jednotou - špatná dopr.zn.na Rousměrov - přístřešek na kočárky před OU - úprava prostranství před hřbitovem 1 - místní lom - prázdná, neobydlená fara - průjezd nákl. aut přes Bory - silnice do VM, Rousměř. - veřejně přístupné fotb. hřiště - pošta - chybný rozvoz | <ul style="list-style-type: none"> - výstavba bytů - stavební parcely 3 - využití KD Bory - využití KD Cyrilov - oprava kurtů - bazén 1 - Tělocvična - Vodovod - dostavba školy - mateřská škola - plocha pro brusle IN-LINE - Kluziště - oficiální běžecké tratě - lyžařský vlek - - něco,co přitáhne na náves 1 - Kašna - dětské hřiště v Dol.Borech - využití prostranství - muzeum nerostů 1 - posilovna – vybavení - Squash - Sauna - kosmetický salon - Kadeřnictví - sál na stolní tenis - zpomalovací retardér 1 - označení žel. zastávky ve Skleném - busta čestného občana i moderní | <ul style="list-style-type: none"> - úprava silnic - zničení hřiště "Na Brodsku" - nedostatek financí |

| S <i>strengths,</i> Silné stránky | W <i>weaknesses,</i> Slabé stránky | O. <i>opportunities,</i> Příležitosti | T. <i>threats,</i> Ohrožení |
|--|--|--|--|
| | <ul style="list-style-type: none"> - prohrnování cesty k vlaku 1 - chybí kabelové vysílání - obecní kanál - pension pro seniory - stromy " Na Brodku" - obecní pracovník - nejsou lavičky u kostela - parkování v obci - stromy v blízkosti křižovatek - KD Cyrilov - Kulturní dům (14) - Nedořešená kanalizace (11) - Veřejný vodovod (7) - Nefunkční pumpa na hřbitově - Chodníky a lavičky na hřbitově a osvětlení - Parkoviště na hřbitově - Restaurace U Zlaté studny - Náhradní fotb. hřiště - Neobydlené chalupy - Osvětlení uličky (2) - Nefunkční el. sloupy v uličce (1) - Padající střecha u Křížova statku na obecní silnici - Stará hasička - Autobus 9.30, 11.30 objet až do Horních Borů (1) - Údržba cest v zimě na hřbitově - Osvětlení hřbitova v HB (2) - Silnice v (Dolních i Horních) Borech - Není kde jezdit na běžkách (myšlivci jezdí až ke krmelcům auty) - Příkladové komunikace - Včasný úklid silnic po zimě - Cesta k vlakovému nádraží - Parkovací místa u hospody (1) - Přečty pro chodce - Mateřská školka (1) | <ul style="list-style-type: none"> - zkulturnění zdroje pitné vody v Dol. Borech - grantový systém pro zvelebení obce - využití občanů podnikajících ve VM k propag. Borů - vyhrát soutěž Vesnice roku - komunitní obec Bory ve VM - měřič rychlosti s informací řidičům - zvýšit příjmy obce - soutěž o nejlepší předzahrádku - jehličnany kolem hřbitova - úprava veřejných prostranství 1 - odpadkové koše v obci - osvětlení v uličce - osvětlení hřbitova - rozdělení působnosti zastupit. na části občanů a zájmové skupiny - podporovat výstavbu rodinných domků 4 urbanistický plán obce v rámci komunitního procesu (1) - plánování výstavby a služeb s ohledem na obce - Obecní vodovod (5) - Kavárna - Vylepšit vybavení parku v Horních, Dolních Borech (1) - Zeleň v parku v HB (1) - Chodník z rozcestí Bory – Cyrilov (bezpečnost v zimě) - Chodníky (6) - Čekárna na rozcestí Bory – Cyrilov - Vylepšit centrum obce – v krátkodobém horizontu malými projekty (2) - Náves - Stavba školní jídelny (3) - Vesnice roku - Presentovat občanům práci zastupitelstva - Výstavba víceúčelového hřiště | |

| S strengths, Silné stránky | W weaknesses, Slabé stránky | O. opportunities, Příležitosti | T. threats, Ohrožení |
|---|---|--|---------------------------------------|
| | <ul style="list-style-type: none"> - kulturní dům (5) - nedostatek financí (3) - nově plánované náměstí (2) - kanalizace (2) - špatné obecní cesty (1) - školní pozemky (1) - budova MŠ (1) - místní pohostinství (všechna 3) (1) - špatný stav silnic - hlavní silnice k mostu – nebezpečná - dezolátní stav cyklostezky Cyrilov – Vídeň - vodovod - chybí cukrárna - jezdí špatně autobus - krátké úřední hodiny na poště - auta na Cyrilově - záchody v kulturním domě (4) - chybí obecní vodovod (4) - kulturní dům (celková oprava) (3) - vybavení skateparku (3) - není kompletní kanalizace (1) - chybí nekuřácká restaurace (kvalitní jídlo) (1) - vybavení posilovny (1) - budova M. Š. – nová (1) - úklid hřbitova v zimě není zajišťován - čím dál horší dopravní dostupnost SO/NE - autobusy zastavují jen v D. Borech - chodník v parku není vydlážděný - chodníky v H. Borech - není místo pro uspořádání rodinné oslavy - záchody v kabinách na fotbalovém hřišti - chybí sociální zařízení | <ul style="list-style-type: none"> - Oprava místních komunikací včetně silnice na Radnice - Oprava silnic (4) - Na Hraničkách retardér - Retardéry před školou a před hřištěm - Rozšíření knihovny (1) - Nové byty nad OÚ - Vykácení lesa na Benátkách (3) - Nová mateřská škola - Babačka do původního stavu (1) - Úprava Horníku - Více laviček, lavičky okolo školy, čekáren a OÚ (3) - - Rekonstrukce staré hasičky (4) - Snížit kopec (Oklík) - Vylepšení koupaliště - Letní koupání - Komunikace k novostavbám a inž.sítě - Údržba a péče o stromy kolem potoka - Lékárna (1) - nově plánované náměstí (2) - slíbená oprava státní silnice (1) - hodně potenciálních pozemků k bydlení (1) - místní vodovod - kvalitní restaurace - informační cedule - školní pozemky | |

| S strengths, Silné stránky | W weaknesses, Slabé stránky | O .opportunities, Příležitosti | T .threats, Ohrožení |
|---|--|--|---|
| | <ul style="list-style-type: none"> - <i>na školním hřišti</i> - <i>chybí sociální zařízení na fotbalovém hřišti</i> - <i>chybí převlékárna u rybníka</i> - <i>není bezpečné dětské hřiště u fotbalového hřiště, není udržováno</i> - <i>na školním hřišti nejsou chodníky a schody</i> - <i>chybí kabelová televize</i> - <i>konečně vyřešit „uličky“ – aby neprojížděla (nákl.) auta</i> - <i>dosáhnout, aby silničáři po zimě pořádně uklidili silnici přes obec (posyp)</i> - <i>školní jídelna v budově školy</i> - <i>projeté lyžařské stopy v zimě</i> - <i>chybí divadlo</i> | | |
| Dlouhodobá koncepce obce a aktivizace lidí | | | |
| <ul style="list-style-type: none"> - počet obyvatel - školka a škola - religiozita - tradice v Borech – poutě - hodné prodavačky v Jednotě - Sbor pro občanské záležitosti - 3 kroniky obce, sboru obč. záležitostí, školy - web stránky obce - Web školy, LNB, - knihovny, obce, ČSOP - Zpravodaj obce - Redakční rada - Zastupitelstvo funguje jako nikdy - činnost paní Blanky Křížové (1) - lék. ordinace v obci (1) - školka (1) - škola - Bory mají věhlas – dostáváme se do podvědomí | <ul style="list-style-type: none"> - nezájem lidí o veřej. dění - při volbách politikaření nad zájmem obce - roznáška obědů - „schránka důvěry“ - inzertní nástěnky - malá propagace obce - služby obyvatelům 4 - není jmenován čestný občan Borů - Masopust - malý zájem občanů o dlouhodobý rozvoj (1) - klesá zájem o veřejné dění (5) | <ul style="list-style-type: none"> - „projekt komunitní obec“ - nárůst obyvatel - obecní mobiliář (komunitně) - pokusit se získat znovu faráře - zvýšit počet obyvatel - systémy financování na základě protislužeb - využití služeb CSR (společenské odpovědnosti firem) - potenciál občanů - motivovat lidi - zmapovat „místní“ lídry - projevit aktivním lidem uznání - chválit, děkovat - malé školní autobusy - místa pro setkávání lidí 6 - - Rozšíření územního plánu (pro výstavbu rod.domů)- využití proluky mezi HB a DB (1) | <ul style="list-style-type: none"> - Odchod mladých 2 - Málo dětí - Podceňování koncepčních a strategických činností zastupitelstvem - nezájem a nepodpora měkkých aktivit zastupitelstvem (2) - stárnutí obyvatel |

| S strengths, Silné stránky | W weaknesses, Slabé stránky | O .opportunities, Příležitosti | T .threats, Ohrožení |
|--|---|--|---------------------------------------|
| <ul style="list-style-type: none"> - podpora hrdosti občanů - web (aktuální) - informovanost občanů - sbor pro obč. záležitosti - „Pohádkový kopeček“ | | <ul style="list-style-type: none"> - Rozvinout setkávání občanů - Více dělat pro děti (jednotlivé spolky a NNO jako novou tradici) - Rozvinout ochotnické divadlo (4) - Nalézt spoluobčany ochotné vést činnosti nebo spolupracovat (1) - Více služeb - Farář na faru spolupráce s Netínem?) (1) - Všímavost občanů k využívání dět.hřiště - Být více v televizi - využít příležitosti (1) - jak využít a rozvinout bohaté zkušenosti „ven“ i „dovnitř“ | |
| Komunitní, spolková činnost a vzdělávání | | | |
| <ul style="list-style-type: none"> - komunitní škola 1 - Hasiči - ochránci přírody - fungující knihovna - sportovci 1 - Tělocvična - nové fotbalové hřiště - Fotbalové hřiště - dětské hřiště u kabin - ochotnické divadlo - školní besídky - organiz. vycházky och.př. - rozvoj sportu v obci - školní volejbal - setkání důchodců - Sraz rodáků - Bohatý sportovní život - KŠ Bory - Knihovna roku 07 - Karneval - Fotbal - Volejbal - Stolní tenis, - Nohejbal - Železný mužiček | <ul style="list-style-type: none"> - naplnění času důchodců - uprostř. obce není hřiště - nefunkční spodní hospoda - Lidé se neschází na návsi - všichni hrají jenom fotbal - " A" je poslední - Prezentace vlastní činnosti spolků v Borech - Problém zajištění akcí (strava, ubytování) (2) - <i>obnovení tradice maškar</i> - <i>chybí viditelná činnost spolků</i> | <ul style="list-style-type: none"> - Knihovna - klub důchodců 1 - klub matek s dětmi - zapojení občanů do vedení kroužků - historický kurz seniorů - letní kurzy komunitních škol ČR - výcvik mladých hasičů - naučné stezky 1 - propojit knihovnu s inform. střediskem a kom. školou - cvičební dráha pro hasiče - uspořádání závodů běh na lyžích, kola - školit místní lídry - kurz kom. školy pro začínající podnikatele - Zpravodaj - web strany obce - přilákat zájemce na web - větší informovanost - nové techniky informování občanů - (SMS,...) - permanentní internetový bod | |

| S <i>strengths,</i> Silné stránky | W <i>weaknesses,</i> Slabé stránky | O. <i>opportunities,</i> Příležitosti | T. <i>threats,</i> Ohrožení |
|--|---|--|---|
| <ul style="list-style-type: none"> - Turnaj v kolové - Setkání seniorů a rodáků - Klub dobré pohody, zájezdy, přednášky - tělocvična - komunitní škola - vznik mateřského centra - sportovní příležitosti - hřiště - pořád se něco děje - spolky - knihovna | | <ul style="list-style-type: none"> - Obnovit plesy SRPŠ a maškarní - Opravit tenisový kurt (využít prostor u rybníka) - Zkulturnění rybníku Horník - koupání - Tenisové kurty, volejbal a hasičská dráha (1) - Využít možností grantového financování spolky ...atd. - Aktivizace LNB - Zábavy pro střední generaci - Opravit a využít hasičku - Seznámení se smírčími kameny a dalším dědictvím - | |
| Podnikání a pracovní příležitosti | | | |
| <ul style="list-style-type: none"> - služby pro okolní obce - dobří podnikatelé(řemesla) - Obecní projekty (koordinátoři, hřiště, správa a provoz obecního majetku) | <ul style="list-style-type: none"> - pracovní příležitosti - není průmyslová zóna - vysoká nezaměstnanost | <ul style="list-style-type: none"> - rozvoj řemesel - výchova učňů – pokrač. řemesel - více podnikatelů - využití grantů a dotací 1 pracovní místa 1 podpora podnikání 1 (mikrofirem) - možnost zaměstnání pro matky s dětmi - Pracovní příležitosti - Zaměstnávání nezaměstnaných - Pracovní místa v obci pro mladé (1) - Osvěta že komunitní partnerství se vyplácí - | <ul style="list-style-type: none"> - nezaměstnanost 2 - komerční využití fotbal.hřiště |
| Zapojení dětí a mládeže | | | |
| <ul style="list-style-type: none"> - Kroužky pro děti - oddíl mladých ochr.přírody - Dětské hřiště u fotb.hřiště | <ul style="list-style-type: none"> - malá spolupráce rodičů se školou - hřiště pro teenagery děti nemají možnost rybařit | <ul style="list-style-type: none"> - výletišť 2 - Výstavba výletišť - činnost pro předškolní děti - víc kroužků pro děti - - Více vedoucích mládeže | <ul style="list-style-type: none"> - Mládež, která se nudí (2) |

| S <i>strengths,</i> Silné stránky | W <i>weaknesses,</i> Slabé stránky | O. <i>opportunities,</i> Příležitosti | T. <i>threats,</i> Ohrožení |
|---|--|---|--|
| | | (ve spolcích i mimo) (1) - - Udržovat dětské hřiště u fotb.hřiště - založit něco pro skupiny teenagerů (2) | |
| Turistický ruch v Borech | | | |
| <ul style="list-style-type: none"> - poloha obce - poloha v rámci regionu - Mlynářská stezka - cyklotrasa - lesní cesty - Muzeum na OU (1) | <ul style="list-style-type: none"> - malá informovanost turistů - Obecní ubytovna - Chybí ubytování v obci (1) - Stravování pro návštěvníky | <ul style="list-style-type: none"> - Přírodopisná naučná stezka - turistická mapa - informace o obci-poč.venku - publikace o obci - informační centrum - pohlednice - propagační materiál - půjčovna kol na nádraží - zážitková turistika - kostely přístupné pro turisty - elektronické informační centrum - vytvoření turistických lákadel - rekonstrukce turist. zajímavostí - oficiální informační středisko ve VM - využití lesních cest jako cyklostezek - kvalitní restaurace - promítání filmů - letní kino - ubytování v soukromí - rozhledna na Cyrilově 1 - kvalitní restaurace - Naučná stezka - Mineralogická historie a současnost - Otevřít mineralogické muzeum (3) - Více orientačních tabulí - Rozhledna - Víceúčelové obecní hřiště - turistické možnosti (2) - turistická ubytovna (1) - známá mineralogická lokalita (1) - turistické služby | |

| S strengths, Silné stránky | W weaknesses, Slabé stránky | O .opportunities, Příležitosti | T .threats, Ohrožení |
|---|--|---|---------------------------------------|
| | | - zveřejnění aktivit (mineralogie) | |

Komentář ke SWOT analýze 2010

Třetí a čtvrtý rok realizace přijaté komunitní strategie dále posunul obec na cestě k vizi 2015.

Vedle Komunitní školy, která stále hraje zásadní roli ve vzdělávání dospělé populace, pokračují komunitní aktivity a vzdělávací projekty v obci, které spolu se seminářem k venkovským komunitním školám pořádaným každoročně od roku 2006 dnes mají evropský rozměr. Přesto se však do aktivit zapojuje pouze omezené množství zejména dospělé populace obce, klesá zájem o veřejné dění a často chybí s výjimkou starosty a několika dalších širší zapojení zastupitelstva, které nevěnuje komunitním aktivitám takovou pozornost, jakou si zaslouží. Tato skutečnost se objevila v rámci SWOT analýzy i jako možné ohrožení.

Významný vliv má Základní škola Hany Benešové, která si udržuje nejenom vysoký standard výuky, ale i zvyšující se trend v počtu žáků. Zásadním přínosem je stále se rozvíjející činnost Obecní knihovny v Borech. Nepodařilo se zatím obnovit tradici ochotnického divadla v Borech. Ukazuje se stálý nedostatek lidí, kteří jsou schopni a ochotni se pravidelně aktivně podílet na rozvoji a místních lídrů, tahounů schopných pravidelné práce. V uplynulých dvou letech významně pracovala paní Blanka Křížová, která vedle knihovny, zpravodaje a stránek obce se podílela na rozběhu aktivit Místní agendy 21, na rozvoji se dále podílela i v roli koordinátorky a projektové manažerky celkem 3 projektů Marcela Slavíková rozená Blažková.

V rámci programu ROP Jihovýchod bylo postaveno školní a obecní hřiště dle návrhu dětí z předchozího období. Přetrvává zájem občanů o velké akce síťové infrastruktury - kanalizaci a místní vodovod, z nichž na realizaci kanalizace byl v roce 2010 schválen projekt jako dotační titul s výhledem zahájení stavby v roce 2011.

Odpadové hospodářství obce dozná změny od 2011, když v letech 2009-10 ve spolupráci se zemědělským podnikem byla realizována obecní kompostárna.

Významným počinem naplňujícím strategickou vizi obce byly první kroky k zahájení výstavby středu obce- nákup pozemku v roce 2008, který však s ohledem na dlouhou předpokládanou dobu výstavby vyvolal ze začátku rozporupně reakce zejména v konfrontaci s operativními okamžitými problémy jako jsou například stavební parcely prodávané obcí nebo použití finančních prostředků na krátkodobé záměry. Přesto nakonec zastupitelstvo pověřilo strategický tým vytvořit ve spolupráci s architektem zpracováním návrhu středu obce Bory.

Přetrvávají problémy s budovou školky zejména s ohledem na hygienické požadavky, dále je jako problém vnímán kulturní dům coby hlavní místo společenského setkávání, kde jeho úroveň kultury, hygieny a vybavenosti například ve srovnání se školou je nízká.

Stále existuje řada drobných akcí - projektů, které by mohly být postupně realizovány s využitím dobrovolnické práce se zapojením spolků a občanských struktur, přesto je jako slabá stránka kritizována „ malá viditelnost „ občanských organizací ve veřejném prostoru obce.

Zde stále čeká na uplatnění systémové řešení v rámci obecního „fondu malých projektů“, kdy by nositeli těchto akcí byly obecní NNO, spolky a neformální skupiny.

Se zdražením cen energií se začíná objevovat neekologické topení nejenom uhlím ale i odpadem a dochází tak ke zhoršování ovzduší v obci, jenž je vnímáno jako možná hrozba. Jako významné jsou vnímány turistické příležitosti s využitím okolí obce jako významného mineralogického naleziště, k čemu přispívá i publikace napsaná prof Staňkem.

6. Audit zdrojů Obce Bory (2010)

Jaké klíčové zdroje jsou nejdůležitější pro rozvoj Borů?

| A Lidské zdroje | B Vzdělání | C Životní prostředí | D Finanční zdroje | E Perspektivní pozemky |
|--|---|------------------------------------|--|------------------------------|
| <i>Preferenčních hlasů-10</i> | <i>Preferenčních hlasů-9</i> | <i>Preferenčních hlasů-7</i> | <i>Preferenčních hlasů-5</i> | <i>Preferenčních hlasů-1</i> |
| Obyvatelstvo (3) | Škola (5) úroveň vzdělávání v obci | Příroda (4) | Finance (3) | Perspektivní pozemky (1) |
| Aktivní obyvatelstvo (2) | Škola a školka (3) | Obecní lesy (1) | Finanční zdroje – projekty (1) | |
| Lidský potenciál – vzájemná spolupráce ve všech oblastech – dospělí a mladší občané (2) | Rozvoj vzdělanosti (komunitní škola, škola) (1) | Příroda => turistické možnosti (1) | Zdroje z firem působících v obci a blízkém okolí (1) | |
| Spolky a další aktivity (2) | | Životní prostředí (1) | | |
| Aktivní a činní obyvatelé (1) | | | | |
| Dobré vedení obce (samospráva) | | | | |

Komentář k auditu zdrojů

Jednotlivá hesla v tabulce formulovali členové strategického týmu jako odpověď na otázku v rámci řízeného procesu OPERA.

Nejvýznamnějším zdrojem obce vidí audit 2010 **Lidské zdroje**, které obdržely nejvíce preferenčních hlasů. Zde vedle aktivních obyvatel a potenciálu aktivní spolupráce mezi generacemi zmiňuje audit i spolky a další aktivity, ale i dobré vedení obce tedy samosprávu. Po úspěších v letech předchozích jako byl titul Knihovna roku ČR 2007 Nebo v rámci soutěže Obec roku Čestné uznání za vzájemnou podporu a spolupráci obce a školy 2008, se v období sledovaném projevila zejména aktivita v péči o zeleň Diplom za mimořádnou péči o zeleň mimo obec 2009, Zelená stuha za zeleň a životní prostředí v rámci Kraje Vysočina 2010 a Čestné uznání v rámci celostátního kola soutěže Zelená stuha, udělené za aktivitu obyvatel obce v péči o zeleň a životní prostředí 2010.

Druhým klíčovým zdrojem je Vzdělání, kde nejvýznamnější roli hraje Základní a mateřská škola, zmíněn je i obecný rozvoj vzdělanosti s komunitní školou. Třetím nejdůležitějším zdrojem obce je Životní prostředí, kde je na prvním místě zmíněna

příroda obce, dále pak obecní lesy a turistické možnosti, které dosud zdaleka nejsou využívány.

Finanční zdroje pro rozvoj obce zmiňují prostředky z projektů zejména v rámci dotačních titulů a programů Evropské unie, které obec významně využívá, jako podnětné se objevují možné finanční zdroje vzniklé větším zapojením podnikatelských subjektů do veřejného života obce. Jeden preferenční hlas získaly i perspektivní pozemky, které jsou v obci k dispozici a to jak pro výstavbu rodinných domů, tak pro novou koncepci veřejného prostoru ve středu obce.

Audit zdrojů je v souladu s výsledky podobného setkání v Borech s částečně jinými účastníky v mezinárodním projektu „Evropský hlas venkova“, které v obci proběhlo v lednu 2009.

7.Strategické priority obce a jejich specifikace pro léta 2005 – 2015 (aktualizace březen 2008)

P1: Motivovat zemědělce k citlivému hospodaření a péči o krajinu, občany vést k odpovědnému nakládání s odpady a nacházet jejich komplexní zpracování tak, aby vynikly výhody čisté okolní přírody a zvyšovala se atraktivita obce.

Opatření 1.1.

Spolupracovat se zemědělci na zpracování a využití rostlinných odpadů zejména vznikajících údržbou zelených ploch.

Opatření 1.2.

Naučit občany nakládat s odpady a nabídnout jim v rámci obce systémové řešení, včetně výchovy k čistšímu vytápění a využití dřevního odpadu.

Opatření 1.3.

Průběžně zpracovávat studie a plány výsadby, údržby a obnovy zeleně a po projednání s občany realizovat.

P2: Na základě kvalitního urbanistického plánu za spolupráce občanů nacházet a budovat místa k setkávání. Zkrášlovat obec zajímavými detaily. Renovovat nevyužité budovy a plochy a hledat pro ně nová využití. Budovat kvalitní síťovou infrastrukturu obce (místní komunikace, voda, kanalizace, elektrické, telefonní, datové a další sítě).

Opatření 2.1.

Vybudovat kanalizaci a nezávislý vodovod s využitím vnějších grantových zdrojů

Opatření 2.2.

Realizovat efektivní multifunkční investice komunitně projednané s občany

P3: Pečovat o koncepční dokumenty obce (Strategie, územní plán a urbanistická studie) a aktivizovat lidi v obci k využití netradičních rozvojových zdrojů a podílet se s nimi na zavádění služeb nejenom pro obec, ale i pro její okolí.

Opatření 3.1.

Budovat služby s výhledem využití občany Borů i okolních obcí

Opatření 3.2.

Mít připraveny programy, projektové záměry a plánovat finanční zdroje s ohledem na vlastní koncepci a rozvojové programy

Opatření 3.3.

Využívat všech možností jednání na odpovědných úřadech a lobovat za zlepšení přístupových a průchozích dopravních komunikací

Opatření 3.4.

Zavést a rozpočtovat systematickou správu a provoz obecního majetku

Opatření 3.5.

Systematicky zapojovat občany, a všechny sektory (podnikatelský, občanský a veřejný) partnersky do komunitního života obce, využívat mobilizaci a animaci a zvyšovat sociální kapitál obce spolu se zaváděním principů přímé demokracie

P4 : Podporovat činnost spolků, neziskových organizací i občanů. Umožnit poskytování kvalitního celoživotního vzdělávání v komunitní škole doplněné fungující knihovnou a přístupným internetovým bodem. Získávat další zájemce pro dobrovolnou práci zejména s mládeží i seniory.

Opatření 4.1.

Zapojit do komunitních činností seniory, kteří o ně mají zájem a využívat aktivně nápady a programy komunikace „ přes generaci“.

Opatření 4.2.

Podporovat a oceňovat práci místních lídrů zejména vedoucích skupin dětí, mládeže a seniorů.

Pozn. Začít systematicky každoročně včetně plánu

Opatření 4.3.

Propojovat aktivity školy, školky, komunitní školy a ostatních neziskových organizací a spolků ve společných projektech s obcí.

Opatření 4.4.

Vytvořit podmínky pro udržitelnou činnost ochotnického divadla v Borech.

Opatření 4.5.

Podporovat sdílení kulturně historického dědictví (kroniky, tradic, místní historie a faktografie..) a přírodního dědictví(mineralogie) zapojením občanů do činnosti školy, komunitní školy a knihovny a dalších pro podporu místní identity

Opatření 4.6.

Postupně pokračovat v zavádění Místní agendy 21

P5 : Hledat a podporovat nové pracovní příležitosti v obci zejména v cestovním ruchu, řemeslech a službách, podporovat kumulaci různých činností osob samostatně výdělečně činných, zprostředkovávat prostřednictvím komunitní školy kurzy začínajícím podnikatelům. Komerčně využívat majetek obce.

Opatření 5.1.

Budovat vzájemně výhodné vztahy s podniky a podnikateli v obci a z obce

Opatření 5.2.

Podporovat a zřizovat zóny pro podnikání zejména pro rozvoj mikropodniků

Opatření 5.3

Využívat pracovní příležitosti, které skýtá řízení realizovaných projektů v obci

P6 : Zapojit mladé lidi v Borech, aby se aktivně podíleli spolu s obcí na vytváření příležitostí pro své zaměstnání a zvyšování kvality života na venkově s využitím jeho předností.

Opatření 6.1.

Zpřístupňovat mladým možnosti bydlení v Borech

Opatření 6.2.

Hledat místa pro uplatnění mladých s vyšším vzděláním v rozvojových a vzdělávacích aktivitách

Opatření 6.3.

Zapojovat děti a mládež do komunitních činností a spolurozhodování o obci

P7 : Výhodnou polohu i přírodní prostředí okolí obce využít v turistickém ruchu.

Opatření 7.1.

Vytvořit a vybavovat muzeum obce a naučnou stezku obsahující nerosty a geologické pozoruhodnosti

Opatření 7.2.

Zajistit v obci „balíčky kvalitních turistických služeb“ zejména s ohledem na zážitkovou turistiku, rodinnou turistiku a cykloturistiku

Opatření 7.3.

Propagovat obec a seznamovat s jejími krásami a možnostmi prostřednictvím publikací a využitím netradičních metod na příjezdových komunikacích a v nejbližších městech

Opatření 7.4.

Budovat sportovní a relaxační možnosti obce s ohledem na občany i turistickou veřejnost

Opatření 7.5.

Podporovat občany schopné poskytovat informace návštěvníkům zejména s ohledem na obecní zvláštnosti a specifika (mineralogie, historie, přírodní zajímavosti- mravenci)

8. Evaluace Programu rozvoje obce 2008-2011

Program rozvoje 2008 - 2011 k naplňování obecní strategie obce Bory byl přijat jako střednědobý program v rámci aktualizace strategie v roce 2008.

Evaluace v týmu proběhla následujícím způsobem

1. Srovnání skutečnosti s plánem
2. Porovnání všech měřitelných ukazatelů
3. Evaluační rozhodnutí
4. Jaký bude další krok
5. Jaké si z toho pro příště vezmeme ponaučení

Převážně splněné projekty/ programy zvýrazněně

1. Komunikace a aktivizace občanů Borů pro zvýšení sounáležitosti a sociálního kapitálu obce

Navazující roční projekty mobilizace a animace občanů Borů, soutěží a setkání s účastí zastupitelů včetně pravidelné relace v obecním rozhlase, ankety pro občany ve Zpravodaji a na webu obce.

| | |
|----------------------|-----------------------------------|
| Priority | P3, P4,P5,P6 |
| Opatření | 3.5.,4.1.-5.,5.1., 5.3., 6.2.,.3. |
| Indikativní rozpočet | 0,05mil |
| Podíl obce | max 100% |
| Periodicita | ročně |
| Nositel | Obec Bory(OK) |

Ad 1 Co se podařilo

- 2x fotosoutěž
- Pohádkový kopeček- úprava zanedbané části přírody na místo setkávání- různé akce hojně navštívené veřejností
- akce knihovny – přes zimu každý týden + besedy Klubu dobré pohody v zimním období. Od roku 2007 malé projekty s fin. podporou Ministerstva kultury „Knihovna 21 století“ zaměřené na podporu čtenářství + projekt Kniha pro prvňáčka, Celostátní setkání knihovníků a seminář 2009 – v rámci projektu „Co venkovské knihovny umějí a mohou“
- Cyrilovská šlapka – tradiční cyklistický závod do vrchu
- Novoroční výstup na Holý vrch – tradiční akce ve spolupráci zejména s obcí Jívoví a okolními obcemi
- taneční v rámci programu Komunitní školy
- pravidelné výstavy a další akce v Obecním muzeu
- jarní úklid – tradiční+ akce Čistá Vysočina 2010
- aktuální zpravodajství o životě v obci včetně ankety na webu a ve Zpravodaji
- každoroční péče o PP Mrázkova louka – ČŠOP
- účast našich hasičů na soutěžích a při vytvoření rekordu v dálkové dopravě vody

Uvedené činnosti však nebyly nabídnuty obcí jako program pro využití spolky a občany s financování z Fondu malých projektů a někdy se neseťkaly mezi občany s odpovídající odezvou.

Doporučeno pro další 2letý plán právě tímto způsobem aktivizovat spolky a skupiny občanů s tím, že v ročním plánu a rozpočtu obce na tyto aktivity budou vyčleněny prostředky a obecní koordinátorky stejně jako zastupitelé na uvedených aktivitách budou aktivně spolupracovat.

2. Každoroční „měkký“ mezinárodní nebo přeshraniční projekt (podpora komunity, mládeže, vzdělávání) v rámci evropských programů (Grundtvig, Mládež v akci apod.

| | |
|----------------------|--------------------|
| Priority | P4,P6 |
| Opatření | dle projektu |
| Indikativní rozpočet | 0,1mil |
| Podíl obce | |
| Periodicita | ročně |
| Nositel | Obec Bory nebo NNO |

Ad 2

2008 „Obecní koordinátoři CŽV) – ESF

2009 „Transfer know-how“ – 1.6. 2009 – ESF

100% financování 6,5 mil (3 roky) -> 2,2 mil/rok

Splněno na 100%

V dalším období pokračovat jako nositelé nebo partneři projektů ESF

3. Každoroční nadregionální nebo mezinárodní setkání pro sdílení zkušeností a dobré praxe v rámci vypsaných programů podpory

| | |
|----------------------|---------------|
| Priority | P3, P4, P6,P7 |
| Opatření | dle situace |
| Indikativní rozpočet | 0,3mil |
| Podíl obce | do 10% |
| Periodicita | ročně |
| Nositel | Obec či NNO |

Ad 3

2008..... Venkovská identita 70 účastníků, 285 tis

2009..... VKŠ 2009 40 účastníků, 285 tis

2010.....VKŠ 2010 “Udržitelnost“ byla obec partnerem NSVKŠ

Splněno

Významně přispělo ke známosti Obce Bory v ČR i v Evropě a vytvořilo předpoklady pro čelná umístění v soutěži Obec Roku v průběhu následujícího období.

Seminář uspořádat i v dalších letech ve stejném rozsahu jako tradiční

4. Obecní „fond malých projektů“, s celkovými náklady na projekt typicky 0,005 - 0,1 mil umožňující zapojení občanů (dobrovolnictví, zapojování do soutěží, reciproční práce pro obec)

| | |
|-----------------------------------|--------------------|
| Priority | P1 až P7 |
| Opatření | všechna relevantní |
| Indikativní rozpočet | 0,25 mil |
| Periodicita | ročně |
| Nositelem nebo partnerem projektů | |
| je obec Bory | |

**Realizace projektových záměrů (projekty ve veřejném zájmu) zajišťují NNO, spolky, neformální skupiny občanů.
 Předpokládána je dobrovolná práce realizátorů.
 U každého projektu bude prověřena možnost grantového spolufinancování (Fond Vysočiny, krajské POV, PRV Leader apod.)**

Předpokládané projektové záměry kde financování je možné z „fonde malých projektů“

- Projekt kabin na fotbalovém hřišti
- Přemístění kontejnerů na tříděný odpad
- Koupání rybník Horník
- Lavičky v obci
- Úprava hřbitova- chodník, lavičky
- Tenisové kurty, volejbal, hasičská dráha
- Výletišťe
- Drobné terénní úpravy
- Občanské soutěže

Ad 4

- projekt kabin na fotbalovém- běžící
- přemístění kontejnerů
- koupání v rybníku – část
- lavičky v obci
- začátek úpravy hřbitova
- v rámci školního hřiště volejbal + tenis
- občanské soutěže – 2x fotosoutěž
- Tenisový turnaj 2010
- drobné terénní úpravy a ozelenění
- Výsadba keřů a stromů v parku a návsi v H.B., péče a údržba vysázené zeleně na návsi v Dolních Borech a u ZŠ, úprava krajiny a zeleně na pozemcích rodiny Fňukalovy při vstupu na katastr obce u cesty z Radenic,

Přestože se akce jednotlivě a odděleně uskutečnily – nebyl prezentován fond malých projektů jako nástroj pro aktivizaci spolků a občanské společnosti v obci
Pokračovat jako „Fond malých projektů“ s ročním rozpočtem

5. Kanalizace v Borech

| | |
|----------------------|-------------|
| Priority | P2 |
| Opatření | 2.1. |
| Indikativní rozpočet | 30mil |
| Podíl obce | do15% |
| Periodicita | jednorázový |
| Nositel | Obec Bory |

Ad5) Splněno

Zpracována dokumentace,
 Podána žádost a získána dotace ze SFŽP

6. Školní a obecní hřiště

| | |
|----------------------|------|
| Priority | P2 |
| Opatření | 2.2. |
| Indikativní rozpočet | 9mil |
| Podíl obce | 7,5% |

| | |
|-------------|-------------|
| Periodicita | jednorázový |
| Nositel | Obec Bory |

Ad 6)

Splněno – hodnota díla 6,5 mil

7. Místní vodovod

| | |
|----------------------|-------------|
| Priority | P2 |
| Opatření | 2.1. |
| Indikativní rozpočet | 20mil |
| Podíl obce | do 15% |
| Periodicita | jednorázový |
| Nositel | Obec Bory |

Ad 7)

Ověření zdroje, územní rozhodnutí, dokončován projekt pro stavební povolení

8. Multifunkční muzeum

| | |
|----------------------|-------------|
| Priority | P2,P7 |
| Opatření | 2.2.,7.1. |
| Indikativní rozpočet | 15mil |
| Podíl obce | 7,5% |
| Periodicita | jednorázový |
| Nositel | Obec Bory |

Ad 8)

Ne

V dalším plánu není reálné, řešit výhledově a komplexně

9. Nadstavba školy

| | |
|----------------------|-------------|
| Priority | P4 |
| Opatření | 4.3.,4.5 |
| Indikativní rozpočet | 20mil |
| Podíl obce | 7,5% |
| Periodicita | jednorázový |
| Nositel | Obec Bory |

Ad 9)

Zpracována projektová dokumentace, dotační program nevyhlášen

V dalším plánu není reálné

10.Rekonstrukce kulturního domu

| | |
|----------------------|-------------|
| Priority | P2 |
| Opatření | 2.2. |
| Indikativní rozpočet | 10mil |
| Podíl obce | 7,5% |
| Periodicita | jednorázový |
| Nositel | Obec Bory |

Ad 10)

Vysoká očekávání – z toho vyplývající nereálné finanční požadavky

Potřeba místa setkáváníŠpatná budova

Jak řešit postupně?

Prověřit vztahy hospoda -> KD – smlouva

Celoobecní diskuse

Zařadit do plánu na 2 roky

**Dílní opravy + mobiliář případně i v rámci Fondu malých projektů
částečně svépomocně, či s využitím POV kraje**

11. Výstavba školky –(jídelny ?)

| | |
|----------------------|------------------|
| Priority | P3,P4 |
| Opatření | 3.1.,4.3. |
| Indikativní rozpočet | 20mil |
| Podíl obce | nejméně 7,5% (?) |
| Periodicita | jednorázový |
| Nositel | Obec Bory |

Ad 11)

stejně jako ad 8/9

Dílní úpravy pro vyhovění předpisům

Střednědobé programy Obce Bory(2009-15)

V těchto programech nejsou specifikovány jednotlivé projekty a mohou přesahovat období do 2015

A. Koncepce odpadového hospodářství Obce Bory

- **kompostárna**
- sběrný dvůr
- osvěta občanů zaměřená k čistšímu vytápění
- problémy stavební sutě

Ad A

- *Kompostárna – real. 2010*
- **Zjistit koncepcí nakládání se stavební sutí**
- **Osvěta občanů do krátkodobého plánu**
- **Jinak v dalším programu**

B. Urbanistická koncepce Obce Bory

- **Komunitní návrh urbanistického řešení středu obce**
- Výstavba návsi v Borech

Ad B)

*Návěs v Borech
koupen pozemek
návrh strategického týmu dle zadání zastupitelstva obce
V krátkodobém plánu schválit – komunitní i urbanistický návrh*

C. Aktivizace občanské společnosti v Borech

- **Místní agenda 21**
- Další komunitní aktivity

Ad C)

převzít dále

Operační plán krátkodobý

- nakládání s odpady
- využití dřevoodpadu jako paliva
- výchova k „čistému“ vytápění

D. Program podpory turistiky v obci Bory

- venkovský hotel 40-50 míst jako pilotní projekt (PPP)
(PPP - public private partnership předpokládá sdružení prostředků soukromého a veřejného sektoru při realizaci investice a jejím provozu)
- **Využití přírodní jedinečnosti – mineralogie AdD)**

Vyšla kniha profesora Staňka o minerálech Borů a okolí

Závěr evaluace:

Střednědobý plán rozvoje obce byl s ohledem na vnější možnosti splněn. Tím byly přiblíženy cíle dlouhodobého strategického plánu obce. V dalším střednědobém plánu do roku 2013 je třeba vzít v úvahu stav rozvojových programů a zejména vyčerpání finančních zdrojů v ROP Jihovýchod. Je však třeba i s ohledem na výsledky auditu zdrojů obce významně více zapojit občany, spolky a NNO do rozvoje obce a to zejména jejich další motivací a mobilizací jednotlivých cílových skupin, aby se dokázali v širší míře podílet na rozvojových aktivitách a aby bylo možno na ně delegovat část pravomocí a odpovědnosti za rozvoj obce. Tomuto záměru mohou významně přispět vzdělávací a společenské aktivity Komunitní školy, proces započatý v rámci Místní Agendy 21 a zejména vytvoření rámce pro finanční podporu aktivizace v rámci Fondu malých projektů obce.

9. Střednědobý program rozvoje obce 2011-13

1. Komunikace a aktivizace občanů Borů pro zvýšení sounáležitosti a sociálního kapitálu obce

Navazující roční projekty mobilizace a animace občanů Borů, soutěží a setkání s účastí zastupitelů včetně pravidelné relace v obecním rozhlase, ankety pro občany ve Zpravodaji a na webu obce.

| | |
|----------------------|-------------------------------------|
| Priority | P3, P4, P5, P6 |
| Opatření | 3.5., 4.1.-5., 5.1., 5.3., 6.2., 3. |
| Indikativní rozpočet | 0,05mil |
| Podíl obce | max 100% |
| Periodicita | ročně |
| Nositel | Obec Bory(OK) |

2. Průběžný dlouhodobý „měkký“ mezinárodní nebo přeshraniční projekt (podpora komunity, mládeže, vzdělávání) v rámci evropských programů (Grundtvig, Mládež v akci apod.

| | |
|----------|--------------|
| Priority | P4, P6 |
| Opatření | dle projektu |

| | |
|---------------------------|---------------------------|
| Indikativní rozpočet obce | (100% financování z ESF) |
| Podíl obce | do 0,05mil |
| Periodicita | průběžně ročně |
| Nositel | Obec Bory nebo NNO |

3. Každoroční tradiční mezinárodní setkání pro sdílení zkušeností a dobré praxe v rámci vypsanych programů podpory

| | |
|----------------------|---------------|
| Priority | P3, P4, P6,P7 |
| Opatření | dle situace |
| Indikativní rozpočet | 0,3mil |
| Podíl obce | do 10% |
| Periodicita | ročně |
| Nositel | Obec či NNO |

4. Obecní „fond malých projektů“, s celkovými náklady na projekt typicky 0,005 - 0,1 mil umožňující zapojení občanů (dobrovolnictví, zapojování do soutěží, reciproční práce pro obec)

| | |
|----------------------|--------------------|
| Priority | P1 až P7 |
| Opatření | všechna relevantní |
| Indikativní rozpočet | 0,25 mil |
| Periodicita | ročně |

Nositelem nebo partnerem projektů je obec Bory

Realizace projektových záměrů (projekty ve veřejném zájmu) zajišťují NNO, spolky, neformální skupiny občanů.

Předpokládána je dobrovolná práce realizátorů.

U každého projektu bude prověřena možnost grantového spolufinancování (Fond Vysočiny, krajské POV, PRV Leader apod.)

Předpokládané projektové záměry kde financování je možné z „fonde malých projektů“

- Projekt kabin na fotbalovém hřišti
- Koupání rybník Horník
- Úprava hřbitova- chodník, lavičky
- Tenisové kurty, volejbal, hasičská dráha
- Výletišťe
- Drobné terénní úpravy
- Soutěže občanů

5. Kanalizace v Borech

| | |
|----------------------|-------------|
| Priority | P2 |
| Opatření | 2.1. |
| Indikativní rozpočet | 30mil |
| Podíl obce | do15% |
| Periodicita | jednorázový |
| Nositel | Obec Bory |

6. Místní vodovod

| | |
|----------------------|--------|
| Priority | P2 |
| Opatření | 2.1. |
| Indikativní rozpočet | 20mil |
| Podíl obce | do 15% |

| | |
|-------------|-------------|
| Periodicita | jednorázový |
| Nositel | Obec Bory |

7.Rekonstrukce kulturního domu

| | |
|----------------------|-------------|
| Priority | P2 |
| Opatření | 2.2. |
| Indikativní rozpočet | 10mil |
| Podíl obce | 7,5% |
| Periodicita | jednorázový |
| Nositel | Obec Bory |

8. Oprava školky –(jídelny ?)

| | |
|----------------------|------------------|
| Priority | P3,P4 |
| patření | 3.1.,4.3. |
| Indikativní rozpočet | opravy do2mil |
| Podíl obce | nejméně 7,5% (?) |
| Periodicita | jednorázový |
| Nositel | Obec Bory |

Střednědobé programy Obce Bory(2011-15)

V těchto programech nejsou specifikovány jednotlivé projekty a mohou přesahovat období do 2015

A. Koncepce odpadového hospodářství Obce Bory

- sběrný dvůr
- osvěta občanů zaměřená k čistšímu vytápění
- problémy stavební sutě

B. Urbanistická koncepce Obce Bory

- Komunitní návrh urbanistického řešení středu obce
- Zahájení výstavby centra obce v Borech

C. Aktivizace občanské společnosti v Borech

- Místní agenda 21
- Další komunitní aktivity

D. Program podpory turistiky v obci Bory

- Prověřovat možnosti venkovského hotelu 40-50 míst jako pilotní projekt (PPP)
(PPP - public private partnership předpokládá sdružení prostředků soukromého a veřejného sektoru při realizaci investice a jejím provozu bez finančního zatížení obce)
- Využití přírodní jedinečnosti – mineralogie

10. Kalendář aktualizace Strategie

2012/13- poslední evaluace a aktualizace tohoto strategického plánu

Aktualizace bude provedena společně s evaluací za použití stejné metody, jakou byla strategie vytvořena a dvakrát aktualizována tj. Komunitně týmovou metodou

Nový strategický plán obce od roku 2016 by měl vzniknout s uplatněním komunitních procesů a širokým zapojením občanů v roce 2015

11. Vazba strategie na vyšší strategické dokumenty

Nejblíže vyšším strategickým dokumentem je **Integrovaná rozvojová strategie Kvalita života (2004)** společně přijatá jak pro Mikroregion Velkomeziříčsko-Bítešsko tak pro MAS MOST Vysočiny jejichž členem Komunitní obec Bory je. Strategie komunitní obce Bory 2005 – 15 ve všech prioritách navazuje na Integrovanou rozvojovou strategii Mikroregionu Velkomeziříčsko - Bítešsko a MAS MOST Vysočiny převádí její priority na úroveň obce kde je rozvíjí a naplňuje.

Tato strategie je v souladu s **Plánem rozvoje kraje Vysočina** a vyššími strategickými dokumenty

